
ИНФОРМАЦИОННЫЙ БЮЛЛЕТЕНЬ КАЛТАЙСКОГО СЕЛЬСКОГО ПОСЕЛЕНИЯ

Периодическое официальное печатное издание, предназначенное для опубликования правовых актов органов местного самоуправления Калтайского сельского поселения и иной официальной информации

Издается с «20» октября 2005 г.

с. Калтай

№ 60

24 августа 2007 года

РЕШЕНИЕ № 88

с.Калтай

24 августа 2007 года
25-е собрание I-го созыва

О программе социально-экономического развития муниципального образования "Калтайское сельское поселение" Томского района на 2008-2012 годы, о порядке участия граждан в обсуждении программы и учета предложений по проекту программы социально-экономического развития

В соответствии с Федеральным законом от 06.10.2003 № 131-ФЗ «Об общих принципах организации местного самоуправления в Российской Федерации», Уставом муниципального образования «Калтайское сельское поселение», в целях обеспечения участия населения Калтайского сельского поселения в осуществлении местного самоуправления

Совет Калтайского сельского поселения РЕШИЛ:

1. Принять Программу социально-экономического развития муниципального образования "Калтайское сельское поселение" Томского района на 2008-2012 годы в первом чтении согласно приложению № 1.
2. Назначить проведение публичных слушаний по программе социально-экономического развития муниципального образования "Калтайское сельское поселение" Томского района на 2008-2012 годы на 14 сентября 2007 г. в 18-00 часов по адресу: Томская область, Томский район, с.Калтай, ул. Ленина, д.74 (здание школы).
3. Утвердить порядок участия граждан в обсуждении программы социально-экономического развития муниципального образования "Калтайское сельское поселение" Томского района на 2008-2012 годы и учета предложений по проекту программы согласно приложению № 2
4. Настоящее решение направить Главе поселения (Главе Администрации) для подписания и опубликования в официальном издании «Информационный бюллетень Калтайского сельского поселения».

Председатель
Совета Калтайского сельского поселения

В.П. Салата

Анализ социально-экономического положения Калтайского сельского поселения Томского района

Введение

Государственный курс на повышение роли местного самоуправления в жизнеобеспечении жителей населенных пунктов, определивший конкретные права и обязанности органов местного самоуправления, которые были отражены в федеральном законе №131-ФЗ "Об общих принципах организации местного самоуправления в Российской Федерации", обязывает муниципалитет эффективно решать местные хозяйственные и социальные вопросы, которые требуют развитой инфраструктуры и финансовых и материальных ресурсов.

Эффективное решение местных хозяйственных и социальных вопросов предполагает, прежде всего, рациональное расходование ограниченных финансовых и материальных ресурсов местного бюджета и иных источников. Определение приоритетных направлений рационального расходования с учетом мнения всех заинтересованных сторон (власть, бизнес, население) с целью получения максимального эффекта возможно только при наличии программы социально-экономического развития округа, которая дает возможность видеть перспективу развития округа и входящих в его состав населенных пунктов.

Под комплексным социально-экономическим развитием понимается управляемый взаимосвязанный процесс достижения определенного уровня развития различных сфер жизни округа (с учетом потребностей самого округа и интересов государства на территории данного округа) с целью повышения качества и уровня жизни населения.

В современных условиях принятие программы стратегического социально-экономического развития сельского округа стало насущной необходимостью, т.к. она определяет:

- оценку стартовых условий и исходной социально-экономической ситуации в округе;
- формулирование целей, задач и основных направлений социально-экономического развития округа;
- мероприятия, направленные на достижение целей;
- включает в себя вопросы, касающиеся взаимодействия с органами государственной власти, органами местного самоуправления, организациями и др.

Главной целью программы социально-экономического развития поселения является повышение качества и уровня жизни населения, его экономических, социальных и культурных возможностей на основе развития производственной сферы и сферы услуг.

Уровень и качество жизни в данной программе рассмотрены как степень удовлетворения материальных и духовных потребностей людей, достигаемую за счет создаваемых экономических и материальных условий и возможностей, реализуемую через потребление и определяемую, прежде всего соотношением уровня доходов и стоимости жизни.

1. АНАЛИЗ И ОЦЕНКА СОЦИАЛЬНО-ЭКОНОМИЧЕСКОГО СОСТОЯНИЯ МУНИЦИПАЛЬНОГО ОБРАЗОВАНИЯ «КАЛТАЙСКОЕ СЕЛЬСКОЕ ПОСЕЛЕНИЕ»

1.1. Общая характеристика муниципального образования «Калтайское сельское поселение».

Муниципальное образование «Калтайское сельское поселение» (далее – Калтайское поселение) образовано в соответствии с Конституцией Российской Федерации, Федеральном законе "Об общих принципах организации местного самоуправления в Российской Федерации", Закона Томской области «О местном самоуправлении в Томской области» и других нормативных правовых документах.

Поселение действует на основании устава, принятого депутатами Совета поселения, избранными населением. Администрацией Заречного поселения руководит на правах единоначалия Глава поселения, также избранный населением.

Калтайское сельское поселение расположено на юге Томского района и, в административном отношении, граничит с Заречным сельским поселением Томского района и Юргинским районом Кемеровской области. Административный центр поселения – с.Калтай, Томского района, Томской области. В состав поселения входят следующие населенные пункты: с.Калтай, с.Курлек, д.Кандинка, д.Госконюшня и д.Березовая Речка. Калтайское сельское поселение входит в состав муниципального образования «Томский район».

Административный центр располагается в 21 километре от областного центра, на юге Томской области. Большие населенные пункты (с.Калтай, с.Курлек и д.Кандинка) связаны с областным центром

асфальтированной дорогой федерального значения Томск-Юрга. Малые населенные пункты (д.Госконюшня и д.Березовая Речка) связаны с административным центром грунтовыми дорогами.

Общая площадь сельского поселения составляет 48692,85 га. В ведении администрации находится 7692,85га земель, 41000 га занимает Калтайский федеральный заказник. Из земель, находящихся в ведении Главы поселения, земли сельскохозяйственного назначения составляют 64,7% (из них 65,2% пашни, 16,8% сенокосов и 18,1% пастбищ), земли личных подсобных хозяйств – 3,6%. Земли поселения находятся как в частной, так и в муниципальной и государственной собственности.

В населенных пунктах Калтайского поселения по состоянию на 1 января 2007 года расположено 1451 личное подсобное хозяйство, где проживает 3528 человек. Кроме этого в населенных пунктах поселения находится 364 домовладения, используемые гражданами, не проживающими в них постоянно (так называемые «дачники»). В хозяйствах поселения имеется 411 голов крупнорогатого скота (в том числе 238 коров), 127 - свиней, 21 лошадь, 66 голов овец и 26 - коз, 464 головы птицы, 22 пчелосемьи.

Производство молока личных подсобных хозяйств на 01.01.2007г. составляло около 711 тонн. Из них в подсобном хозяйстве использовалось около 560,8 тонн (78,8%), в том числе на питание – 384,6 тонн (54,1%), а на продажу – 151,2 тонны (21,2%).

Бюджет поселения по доходам и расходам на 2007 год составляет 4671,1 тыс. рублей. Доходы формируются за счет местных налогов (земельный и имущественный налоги с физических лиц, доходы от использования имущества, находящегося в муниципальной собственности и прочих налогов, сборов, пошлин и других платежей, подлежащих зачислению в местный бюджет), отчислений от региональных и федеральных налогов (10% от налога на доходы физических лиц и 30% от единого сельскохозяйственного налога), а также за счет дотаций из фонда финансовой поддержки поселений и субвенций за счет передачи муниципалитету части функций региональной системы власти.

В системе доходов налоги и доходы составляют 2498,4 тыс. рублей (53,5%) (в том числе местных налогов и доходов – 1770,4 тыс. рублей (70,9% от данных видов дохода)). 2172,7 тыс. рублей (46,5%) формируются за счет безвозмездных поступлений (в том числе 1749,2 тыс. рублей (80,5% из числа данных поступлений) за счет дотаций из бюджета муниципалитета Томского района). Таким образом, бюджет Калтайского поселения более чем на 1/3 (на 37,5%) является дотационным.

1.2. Анализ демографической ситуации в муниципальном образовании «Калтайское сельское поселение»

В состав поселения входят 5 населенных пунктов, с общей численностью населения 3689 человек, что составляет 4,3% от численности населения муниципального образования "Томский район" (Таблица 1). По половому признаку население распределяется следующим образом: 49,2% - мужчины и 50,8% - женщины.

Количество домохозяйств 1451 единиц, средний размер семьи – 2,5 человека, что ниже среднерайонного показателя на 7,4% (на 0,2 человека). При этом в с.Калтай (центр поселения) средний размер семьи составляет 3,0 человека, в с.Курлек – 2,1 человек, в д.Кандинка – 2,9 человека. При этом наибольшее число жителей поселения проживают в с.Курлек – 1451 человек, что составляет 39% от общей численности населения округа. Самая низкая численность населения в д.Березовая Речка – 15 человек.

Таблица 1

Численность населения и численность хозяйств в разрезе населенных пунктов по состоянию на 01.01.2007г.

Наименование населенного пункта	Расстояние до Томска, км	Расстояние до центра округа, км	Всего хозяйств, ед.	Всего населения, чел.	В % от общего количества жителей
с.Калтай	23	Центр	357	1087	29,5
с.Курлек	40	17	691	1451	39,3
д.Кандинка	21	2	376	1103	29,9
д.Госконюшня	58	35	17	33	0,9
д.Березовая Речка	85	62	10	15	0,4
Итого			1451	3689	100

Численность населения Калтайского сельского поселения по населенным пунктам за 2004-2006 гг. представлена в таблице 2.

Таблица 2

Численность населения Калтайского сельского поселения по населенным пунктам за 2004-2006гг.

Населенный пункт	Численность населения, чел.			в %, 2006 год к	
	на 1.01.05г.	на 1.01.06г.	на 1.01.07г.	2004г.	2005г.
с.Калтай	1113	1077	1087	97,7	100,9
с.Курлек	1353	1479	1451	107,2	98,1
д.Кандинка	1084	1103	1103	101,8	100
д.Госконюшня	30	32	33	110	103
д.Березовая Речка	15	15	15	100	100
Итого	3595	3706	3689	102,6	99,5

В течение последних трех лет численность населения в поселении увеличилась на 2,6%, или на 94 человека.

Возрастная структура населения округа обуславливает более низкое значение по сравнению со среднерайонным уровнем следующих показателей:

- коэффициент нагрузки по замещению на 1000 лиц в трудоспособном возрасте составляет 334 (отношение численности лиц моложе трудоспособного возраста на численность лиц трудоспособного возраста);
- коэффициент пенсионной нагрузки на 1000 лиц в трудоспособном возрасте составляет 395 (отношение численности лиц пенсионного возраста на численность лиц трудоспособного возраста);
- коэффициент демографической нагрузки на 1000 лиц трудоспособного возраста составляет 739. Это свидетельствует о том, что на 1000 лиц трудоспособного возраста приходится 739 человек нетрудоспособного возраста. Данный коэффициент значительно выше коэффициента демографической нагрузки по району (630).

Значение показателей демографической нагрузки свидетельствует о достаточно неблагоприятной демографической ситуации в Калтайском сельском поселении из-за значительной доли лиц нетрудоспособного возраста.

Количество лиц старше трудоспособного возраста превышает количество лиц моложе трудоспособного возраста незначительно (Таблица 3), что свидетельствует о том, что может ожидать дефицит рабочей силы.

Таблица 3

Возрастная структура населения Калтайского сельского поселения (в %)

Возрастные группы	Томский район	Калтайское сельское поселение
Всего	100	100
Трудоспособный	61,2	57,5
Моложе трудоспособного	20,6	19,8
Старше трудоспособного	18,2	22,7

Данные, приведенные в таблице 4, свидетельствуют о естественной убыли населения, так как на протяжении 3 лет количество умерших постоянно превышало количество родившихся в 2 раза.

Так, количество зарегистрированных актов о смерти по отношению к количеству актов о рождении по Калтайскому сельскому поселению составило 159% - в 2004 году и 200%(!) - в 2005 и 2006 годах.

Таким образом, естественная убыль населения на 2006 составляет 34 человека, или 9,2 человека на 1000 жителей, что значительно выше данных по Томскому району (5,5 человек).

Из-за большого количества нетрудоспособного населения демографическая нагрузка высокая, что приводит к высокой нагрузке на бюджет в сфере социальных расходов.

Численность населения изменяется под влиянием не только рождаемости и смертности, но и механического движения, то есть миграции. За счет положительного сальдо миграции, несмотря на ежегодную естественную убыль населения в 2006г., наблюдалось увеличение численности населения. Транспортная доступность, приемлемые цены на жилье делают поселение привлекательным для томичей со средним уровнем доходов. При проведении социологического опроса населения большинство жителей по разным причинам не планируют переезжать в другой населенный пункт, поэтому в дальнейшем следует ожидать положительное сальдо миграции и, вследствие этого, незначительного увеличения численности населения. Данные по уровню миграции представлены в таблице 4 и 5.

Количество зарегистрированных актов о рождении и о смерти
в Калтайского сельского поселения в 2004-2006 гг. (ед.)

Населенный пункт	Количество зарегистрированных актов о рождении			Количество зарегистрированных актов о смерти		
	2004	2005	2006	2004	2005	2006
с. Калтай	9	10	14	15	14	24
Коэффициент рождаемости / смертности, в %%	0,81	0,93	1,29	1,35	1,30	2,21
с. Курлек	16	21	8	23	43	33
Коэффициент рождаемости / смертности, в %%	1,18	1,42	0,55	1,70	2,91	2,27
д. Кандинка	14	9	12	24	23	11
Коэффициент рождаемости / смертности, в %%	1,29	0,82	1,09	2,21	2,09	1,00
д. Госконюшня	0	0	0	0	0	0
Коэффициент рождаемости / смертности, в %%	0	0	0	0	0	0
д. Березовая Речка	0	0	0	0	0	0
Коэффициент рождаемости / смертности, в %%	0	0	0	0	0	0
Итого	39	40	34	62	80	68
Коэффициент рождаемости / смертности, в %%	1,08	1,08	0,92	1,72	2,16	1,84

Таблица 5

Сальдо миграции в 2004-2006гг. (человек)

Населенный пункт	2004 год	2005 год	2006 год
с.Калтай	+32	-32	+20
с.Курлек	+19	0	+9
д.Кандинка	+9	+33	-1
д.Госконюшня	+1	+2	+1
д.Березовая Речка	0	0	0
Итого по поселению	+61	+3	+29

Положительное сальдо миграции в Калтайском поселении постоянно, хотя и нестабильно. В 2004г. - + 61 человек, а в 2005г. - +3 человека (Табл. 5). В 2006 году приток населения составил 29 человек. Вышеприведенные данные говорят о притоке населения в населенные пункты поселения, вызванной привлекательностью населенных пунктов, особенно с.Калтай и д.Кандинка.

В целом демографическая ситуация в Калтайском сельском поселении с точки зрения структуры населения достаточно неблагоприятная. Это вызвано, прежде всего, наличием относительно невысокой (менее 60%) доли лиц в трудоспособном возрасте.

За счет положительного сальдо миграции, несмотря на ежегодную естественную убыль населения, численность населения сокращаться не будет.

1.3. Анализ социальной сферы и социальной защиты населения.

Социальные гарантии.

Социальные гарантии представляют собой минимальные установленные размеры различных видов доходов: оплата труда, пенсий, пособий, стипендий. Особый интерес представляет соотношение минимальных социальных гарантий с величиной прожиточного минимума соответствующих групп населения. Соотношение социальных гарантий с прожиточным минимумом представлено на рис.1.

Как видно из рисунка, социальные гарантии составляют очень малую долю от прожиточного минимума, установленного в Томском районе и не обеспечивает минимальные расходы на поддержание жизнедеятельности получателей.

Так, ежемесячное пособие на ребенка составляет всего 3% от прожиточного минимума, размер минимальной заработной платы – 25%. Наибольшее соотношение с прожиточным минимумом характерно для пенсий по инвалидности, по старости, по случаю потери кормильца. С 2004г. по 2007г. по всем видам социальных гарантий, кроме минимального размера оплаты труда и месячной тарифной ставки (оклада) первого разряда Единой тарифной сетки по оплате труда работников бюджетной сферы, произошло снижение их соотношения с прожиточным минимумом. Это свидетельствует о том, что государство в очень малой степени может гарантировать наиболее уязвимым группам населения достойные условия существования.

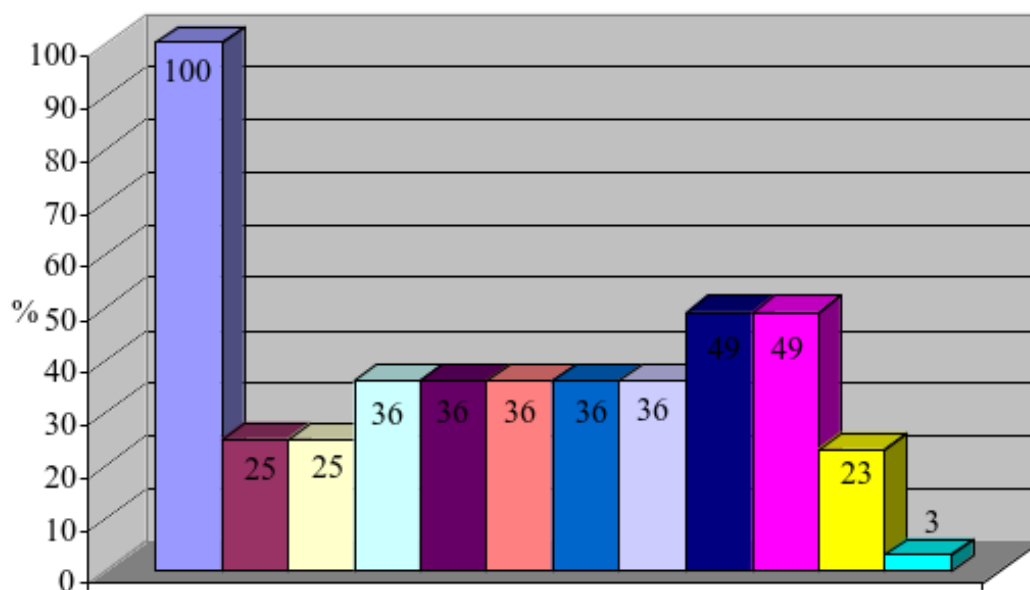
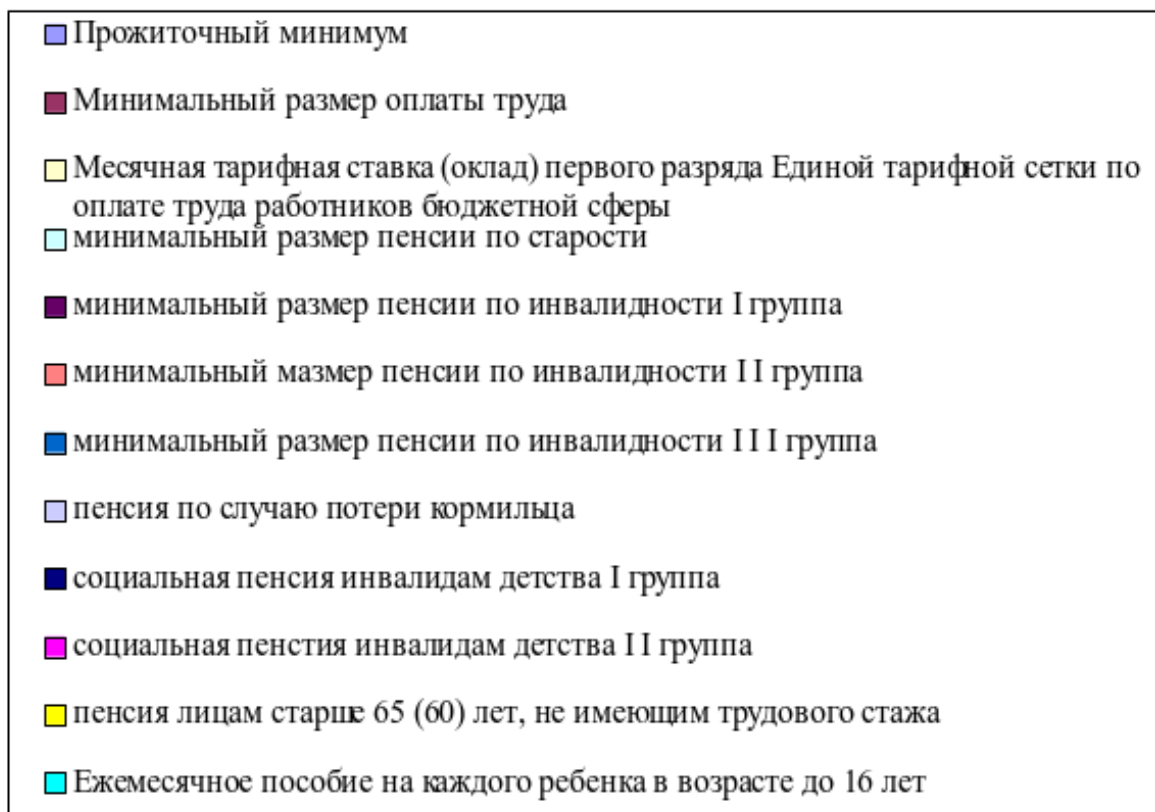


Рис.1 Соотношение социальных гарантий с прожиточным минимумом

Пенсионное обеспечение населения.

Одним из главных компонентов системы социальной защиты населения является пенсионное обеспечение, так как всем лицам старше трудоспособного возраста выплачиваются пенсии, и все занятые в экономике перечисляют часть своих заработков в пенсионные фонды. К тому же пенсионеры – одна из самых многочисленных категорий граждан, нуждающихся в социальной защите.

К группе пенсионеров относятся лица разных возрастов, в том числе и совсем молодые. Это инвалиды, нетрудоспособные иждивенцы, получающие пенсию по потере кормильца. Однако основную массу пенсионеров составляют пенсионеры по старости (Таблица 6).

Основной источник дохода для пенсионеров – денежные выплаты в виде пенсий, которые определяют уровень их благосостояния.

Таблица 6

Численность пенсионеров Калтайского сельского поселения

Год	2004г.	2005г.	2006г.	2006г. в % к 2004г.	2006г. в % к 2005г.
Количество пенсионеров, чел., из них	825	863	838	101,6	97,1
мужчин	264	268	252	95,5	94,0
женщин	561	595	586	104,5	98,5

Количество пенсионеров в 2005г. возросло по сравнению с 2004г. на 38 человек и составило 863 человека, однако в 2006г. данный показатель снизился на 2,9%.

С каждым годом количество пенсионеров увеличивается. Во-первых, это связано с численностью контингента, выходящего на пенсию ранее установленного срока. Во-вторых, высокая доля пенсионеров обусловлена демографическим старением населения. Средние размеры назначенных пенсий имеют тенденцию к увеличению.

Социальная защита.

В основе социальной защиты населения лежат социальные стандарты и минимальные социальные гарантии, которые гарантированы гражданам. Каждый вид поступлений из системы социальной защиты ориентирован на отдельную категорию получателей.

Общая численность льготников по состоянию на 01.01.2007г. составляет 1562 человека (Таблица 7), что составляет 42,3% от общей численности населения Калтайского поселения.

Самая многочисленная категория льготников – ветераны труда (23,9% от общего числа льготников). Инвалиды общего заболевания занимают 2-е место (12,2%), а труженики тыла – третье (8,8%). В Калтайском поселении 11 детей – инвалидов, что составляет 1,5% от общей численности детей в поселении. Дети до 7 лет составляют 6,7% от общего числа населения, от 7 до 17 лет – 12,7%.

Таблица 7

Информация о количестве граждан льготных категорий
в Калтайском сельском поселении на 01.01.2007г. (человек)

Наименование категорий льготников	с.Курлек, д.Березовая Речка, д.Госконюшня	с.Калтай	д.Кандинка	ИТОГО
1	2	3	4	5
Участники ВОВ	10	3	-	13
Вдовы погибших и умерших участников ВОВ	22	15	7	44
Труженики тыла	61	41	36	138
Участники боевых действий	6	-	-	6
Реабилитированные	26	11	9	46
Ветераны труда	158	100	116	374
Инвалиды всего: в т.ч.	90	61	49	201
Инвалиды общего заболевания	84	58	48	190
Инвалиды детства (дети)	6	3	2	11
Дети всего: в т.ч.	308	227	179	714
Дети 2000-2006гг. (0-6 лет)	107	76	64	247
Дети 1989-1999гг. (7-17 лет)	201	151	115	467
Многодетные семьи	12	11	-	23
Чернобыльцы	-	2	1	3

Самой многочисленной категорией граждан, нуждающихся в социальной защите, на протяжении последних трех лет оставались малообеспеченные граждане.

Малоимущим семьям в 2006 году было выделено 86800 рублей материальной помощи (Табл. 8), 34 ребенка и 12 пенсионеров были направлены в оздоровительные центры.

Таблица 8

Количество льготных категорий граждан, оформивших пособия (человек)

Наименование	с.Курлек, д.Березовая Речка, д.Госколюшня	с.Калтай, д.Кандинка	Всего
1. Оформлено пособий:			
Единовременные пособия по рождению ребенка	8	6	14
Ежемесячные пособия на детей	98	67	165
Субсидии на оплату услуг по дошкольному образованию	20	105	125
Компенсации на дрова для льготной категории граждан	330	342	672
Справки для получения социальной стипендии	27	3	30
Жилищные субсидии на оплату коммунальных услуг	170	80	250
2. Выделено помощи:			
материальная помощь малоимущим семьям	37 семей – 70800 руб.	14 семей – 16000 руб.	51 семья – 86800 руб.
Путевки в оздоровительные центры для детей малоимущих семей	25	9	34
Путевки в оздоровительный центр для пенсионеров	5	-	5

Компенсацией на дрова воспользовались 43% граждан, имеющих право на льготы, субсидии на оплату коммунальных услуг получают 16% льготников.

Субсидией на оплату услуг по дошкольному образованию пользуются более 50% семей, воспитывающих детей дошкольного возраста.

Таким образом в Калтайском сельском поселении высока доля льготных категорий граждан. В основном это малообеспеченные граждане, нуждающиеся в мерах социальной поддержке. Доля пенсионеров и ветеранов также велика, это объясняется большим количеством лиц пенсионного возраста, проживающих на территории округа.

Субсидии на твердое топливо.

В Калтайском сельском поселении 1195 квартир, из них газом оснащены 166 квартир, остальные - с печным отоплением. В 2005 - 2006гг. ЧП Кузь П.Б. и ЧП Бронников С.А. занимались заготовкой и поставкой дров для населения. Между ними и Центром льгот, выплат и жилищных субсидий Томского района также был заключен договор поставки.

В 2006г. 672 семьи получили субсидии на общую сумму 1558,68 тыс.руб., что в среднем составляет 2319 руб. на семью.

Здравоохранение.

На территории Калтайского сельского поселения расположены 3 фельдшерско-акушерских пункта - в с.Калтай, с.Курлек и д.Кандинка.

Количество фактических посещений ФАПов ежегодно увеличивается (в 2005г. – на 6,6%, 2006г. – на 5,3% по сравнению с предыдущим годом). (Таблица 9).

Согласно социологическому исследованию 52% респондентов отметили, что уровень медицинского обслуживания неудовлетворительный.

Главная причина – отсутствие приема узких специалистов, к которым необходимо ехать в г.Томск или в с.Тимирязевское, на которую указали 54,9% опрошенных. Кроме этого, нет возможности выполнять предписание врача по месту жительства (45,9%), а так же не к кому обратиться в экстренных случаях в нерабочее время (49,7%).

Для улучшения качества медицинских услуг жители предлагают: расширить объем предоставляемых услуг (71,8% опрошенных), приобрести новое современное оборудование (60,2%), ввести оплачиваемое дежурство медиков (41,6%), постоянно повышать уровень квалификации работников.

Таблица 9

Показатели деятельности ФАПов

Показатели деятельности ФАПов	Занято ставок медработников, ед.			Количество посещений, ед.		
	2004	2005	2006	2004	2005	2006
с.Калтай	1,5	1,5	1,5	9221	9206	9615
с.Курлек	4,5	4,5	4,5	11860	13640	15820
д.Кандинка	2,5	2,5	2,5	9156	9391	8526
ИТОГО	8,5	8,5	8,5	30237	32237	33961

Образование.

На территории поселения расположены 3 средних общеобразовательных школы и 3 детских сада, в с.Калтай, с.Курлек и д.Кандинка.

В с.Курлек в 2006 году ввели в эксплуатацию новое здание школы, объединенное с детским садом. Здания в остальных населенных пунктах 70-80х годов постройки и находятся в удовлетворительном состоянии.

Показатели школ в с.Калтай, с.Курлек и д.Кандинка отражены в таблицах 10-12.

Таблица 10

Показатели средней школы в с.Калтай (человек)

Показатели	2004-2005 уч. г.	2005-2006 уч. г.	2006-2007 уч. г.
Обеспеченность учителями	25	25	26
Плановая мощность	192	192	192
Фактическое наполнение	147	131	118
Дети от 7 – до 15 лет	136	113	97
Дети от 15 – до 17 лет	11	18	21

Таблица 11

Показатели средней школы в с.Курлек (человек)

Показатели	2004-2005 уч. г.	2005-2006 уч. г.	2006-2007 уч. г.
Обеспеченность учителями	40	40	40
Плановая мощность	120	120	200
Фактическое наполнение	148	132	122
Дети от 7 – до 15 лет	114	98	99
Дети от 15 – до 17 лет	34	34	23

Таблица 12

Показатели средней школы в д.Кандинка (человек)

Показатели	2004-2005 уч. г.	2005-2006 уч. г.	2006-2007 уч. г.
Обеспеченность учителями	17	17	17
Плановая мощность	112	112	112
Фактическое наполнение	120	119	125
Дети от 7 – до 15 лет	101	100	96
Дети от 15 – до 17 лет	19	19	19

В последние три года фактическое наполнение школ постепенно сокращалось. Сокращение учащихся произошло за счет детей младшего школьного возраста. Скорее всего, это связано с сокращением рождаемости в конце 90-х годов.

В школах обучение проводится в две смены. В средней школе с.Калтай и д.Кандинка работает филиал Чернореченской музыкальной школы, где обучаются 19 детей по классам аккордеон, гитара и флейта.

В целом в школах созданы достаточные условия для обучения детей и получения ими среднего образования. Однако сказывается нехватка педагогов некоторых специальностей.

Основные проблемы учреждения связаны не столько с образовательным процессом, сколько с материально-техническим состоянием. Это отсутствие гаража для автотранспорта, водосчетчиков, изношенность отопительной системы и системы водоснабжения и канализации.

На территории Калтайского сельского поселения расположено три дошкольных образовательных учреждения (Таблицы 13-15).

Таблица 13

Показатели МДОУ «Детский сад с.Калтай» (человек)

Показатели	2004г.	2005г.	2006г.
Обеспеченность педагогами / всего	6/21	6/22	6/22
Плановая мощность	60	60	60
Наполняемость групп	37	38	39
Количество дней функционирования	210	231	226

Детский сад с.Калтай расположен в отдельно стоящем 2-х этажном строении, построенном специально для этих целей в 1990 году. К сожалению, из-за нехватки финансирования, часть помещений перепрофилировано (в них находятся ФАП, библиотека, танцзал и администрация поселения). Помещение бассейна не используется, и пришло в негодность (разбито). В здании необходима замена оконных блоков.

Таблица 14

Показатели МДОУ «Детский сад с.Курлек» (человек)

Показатели	2004г.	2005г.	2006г.
Обеспеченность педагогами / всего	5/15	5/15	5/15
Плановая мощность	22	22	40
Наполняемость групп	22	23	38
Количество дней функционирования	214	224	175

В 2006 году, в связи с вводом в эксплуатацию нового здания, объединяющего среднюю школу и детский сад, условия для детей дошкольного возраста соответствуют нормативным требованиям.

В МДОУ с.Калтай и с.Курлек оборудованы медицинский кабинет, изолятор, есть игровые площадки для прогулок с детьми с эстетично оформленными игровыми площадками, зелеными насаждениями и цветами. На базе детского сада работает музыкальный и художественный классы. Посещаемость детского сада хорошая.

Таблица 15

Показатели МДОУ «Детский сад д.Кандинка» (человек)

Показатели	2004г.	2005г.	2006г.
Обеспеченность педагогами / всего	3/11	3/11	4/12
Плановая мощность	10	10	10
Наполняемость групп	16	16	18
Количество дней функционирования	182	231	212

Низкая плановая мощность в детском саду д.Кандинка связана с наличием разновозрастной группы. Для создания одновозрастных групп не хватает помещений. Необходимо строительство дополнительных помещений. Это тем более актуально, что на очереди в настоящее время стоит 22 ребенка.

В МДОУ д.Кандинка данных кабинетов из-за отсутствия помещений нет. Необходим срочный капитальный ремонт подсобных строений, которые находятся в аварийном состоянии. Необходимо строительство игровой площадки.

В детских садах ощущается нехватка методической литературы, настольных и развивающих игр. Сантехническое оборудование, системы отопления и водоснабжения изношены и требуют проведения ремонта (кроме МДОУ с.Курлек).

Культура.

Основное место отдыха жителей поселения – клуб. Однако, в с.Калтай здание клуба отсутствует, а в с.Курлек и д.Кандинка здания старые и находятся в довольно ветхом состоянии.

В учреждении работают: директор, художественный руководитель и аккомпаниатор.

Оснащенность клубов в Калтайском поселении отражена в таблице 16.

Таблица 16

Оснащенность клубов (ед.)

Наименование учреждения	Сценич. оборудов.	Звуко- и светотехника	Музыкальные инструменты	Костюмы
Клуб с. Курлек	1	4	3	4
Дом культуры д. Кандинка	-	5	4	5

В с.Калтай, с.Курлек и д.Кандинка есть библиотеки, в которых работают 3 специалиста с высшим библиотечным образованием. Оргтехниккой библиотеки не оснащены. Книжный фонд находится на достаточно приличном уровне.

Информация о книжном фонде и обеспеченности книгами представлена в таблице 17.

Таблица 17

Книжный фонд и обеспеченность книгами (экз.)

	с. Калтай	с. Курлек	д. Кандинка
книжный фонд	6997	7648	6220
обеспечение книгами одного жителя	6,4	5,3	5,6
обращаемость книжного фонда, об.	23,2	25,4	21,6

Согласно социологическому опросу, проведенного среди жителей Калтайского сельского поселения, 63,4% населения считает, что уровень организации досуга и отдыха находится на неудовлетворительном уровне. Главная причина в с.Калтай - отсутствие Дома культуры. 57,6% опрошенных считают, что досуг в поселении не организован, 36,9% предлагают повысить квалификацию работников, 34,6% - построить новый Дом культуры. 41% опрошенных страдает от отсутствия кинопоказов, которые ранее проходили в клубах.

Физкультура и спорт.

В населенных пунктах поселения специализированных спортивных сооружений нет, если не принимать во внимание пришкольные спортплощадки. Это сказывается на неудовлетворительном отношении населения к организации спорта на селе.

Согласно социологическому опросу, уровень организации досуга и отдыха находится на неудовлетворительном уровне. Главная причина – отсутствие спортивной базы (спортплощадок, спортзала, тренажерного зала) – на это указало 45,6% опрошенных. Большинство предлагает построить спортплощадку (46,8%), купить спортивный инвентарь (45,1%), организовать секции не только для детей, но и для взрослых (36,6%), проводить спортивные соревнования как в селе, так и между селами (37,5%).

Таким образом, администрации необходимо найти пути для развития физкультуры и спорта в населенных пунктах, развивать заинтересованность людей в спорте проведением соревнований.

Социальное обслуживание.

Социальное обслуживание на дому является одной из основных форм социального обслуживания.

К числу надомных социальных услуг федеральным перечнем гарантированных государством социальных услуг относятся:

- организация питания, включая доставку продуктов на дом;
- помощь в приобретении медикаментов, продовольственных и промышленных товаров первой необходимости;

- содействие в получении медицинской помощи, в том числе сопровождение в медицинские учреждения;
- поддержание условий проживания в соответствии с гигиеническими требованиями;
- содействие в организации юридической помощи и иных правовых услуг;
- содействие в организации ритуальных услуг;
- другие надомные услуги.

Кроме гарантированных государством социальных услуг гражданам пожилого возраста и инвалидам могут быть предоставлены дополнительные услуги на условиях полной или частичной оплаты.

Информация о количестве граждан, нуждающихся в социальной помощи на дому, показана в таблице 18.

Таблица 18

Количество граждан, нуждающихся в социальной помощи на дому (человек)

Наименование населенного пункта	2004г.	2005г.	2006г.
с.Калтай	0	1	1
с.Курлек	29	30	30
д.Кандинка	2	2	2

Положительным является тот факт, что в течение последних двух лет количество граждан, нуждающихся в социальной помощи, не увеличивается.

1.4. Анализ трудовых ресурсов и уровня занятости.

Трудовые ресурсы являются важнейшим элементом анализа социально-экономического развития округа, так как от качества и структуры трудовых ресурсов зависит уровень жизни населения. Одной из важнейших категорий, характеризующих рынок труда, является экономически активное население – это часть населения, обеспечивающая предложение рабочей силы для производства товаров и услуг. Согласно методологии международной организации труда (МОТ) к экономически активному населению относятся также и безработные, зарегистрированные в службе занятости. На территории Калтайского сельского поселения численность трудоспособного населения составляет 2054 человек или 57% от общей численности. Уровень экономической активности по населенным пунктам распределяется следующим образом:

- с.Калтай – 59%;
- с.Курлек – 55%;
- д.Кандинка - 59%.

На территории Калтайского сельского поселения находятся несколько относительно крупных предприятий, в которых занято 460 человек.

В сфере образования и культуры работают 217 человек.

В администрации Калтайского поселения работает 11 человек.

На территории Калтайского сельского поселения зарегистрировано 47 индивидуальных предпринимателей. Так же на территории поселения работают 3 крестьянских (фермерских) хозяйства, где трудятся 13 человек.

Таким образом, на предприятиях, расположенных на территории Калтайского сельского поселения работают 749 человек, что составляет 34% экономически активного населения.

Средний размер заработной платы составляет 3210 рублей.

Большая доля трудоспособного населения работает за пределами поселения, в основном в г.Томске и Заречном поселении. Однако, около 15% трудоспособного населения не занято.

Особенностью трудовых ресурсов Калтайского сельского поселения является то, что только около 1/3 численности трудоспособного населения работает на его территории. Причиной этого является то, что при большой численности трудовых ресурсов на территории поселения крайне недостаточно предприятий. Это подтвердил и опрос населения, в котором 87,5% опрошенных главной причиной проблемы трудоустройства считают отсутствие рабочих мест.

1.5. Основные производства на территории Калтайского поселения.

На территории Калтайского сельского поселения находятся несколько относительно крупных предприятий, в которых занято 460 человек. Это: ОГУ «Калтайский опытный лесхоз» – 79 человек, ОАО «Курлекский ЛПК» – 14 человек, ФГУ «Авиалесохрана» - 11 человек, ООО «Кандинское» - 14 человек, Тираж 15 экз., ответственный за выпуск Совет Калтайского сельского поселения

ООО «Сибирь» - 6 человек, Реабилитационный центр «Надежда» - 105 человек, Центр делового сотрудничества и отдыха «Томь» - 85 человек, Центр отдыха «Прометей» - 70 человек, Центр детского и семейного отдыха «Здоровье» - 51 человек, пожарная часть при УГО ЧС и ПБ – 5 человек, Оздоровительный лагерь «Солнечный» - 20 человек.

В сфере образования и культуры работают 217 человек: Калтайская средняя школа – 60 человек, Калтайский детский сад – 22 человека, Кандинская средняя школа – 42 человека, Кандинский детский сад – 17 человек, Курлекская средняя школа – 40 человек, Курлекский детский сад – 23 человека, Курлекский клуб - 4 человека, Кандинский клуб – 6 человек, библиотеки – 3 человека.

В администрации Калтайского поселения работает 11 человек.

На территории Калтайского сельского поселения работает 14 индивидуальных предпринимателей. Так же на территории поселения работают две АЗС (ООО Фирма «Каскад» и ИП Панченко М.М.), де занято 6 человек; 9 ЧП, занятых в сфере торговли, с привлечением 28 наемных работников и 3 крестьянских (фермерских) хозяйства, где трудятся 13 человек.

Таким образом, на предприятиях, расположенных на территории Калтайского сельского поселения работают 749 человек.

Сельскохозяйственная отрасль, кроме трех фермерских хозяйств, представлена только личными подсобными хозяйствами, которые представляют основную долю в выпуске сельскохозяйственной продукции на территории поселения. Исключение составляет лишь птицеводство, где основные позиции занимает КФХ Терещенко Ю.В.

На личных подворьях жителей Калтайского поселения выращивается картофель, разнообразные овощи как открытого, так и закрытого грунта, произрастают ягодные и плодовые деревья и кустарники. В 2006г. численность личных подсобных хозяйств сократилось незначительно (на 9 хозяйств, или на 0,6%). Площадь личных подсобных хозяйств на 01.01.2007 года составляет 278,63 га. Пахотные земли администрации, занятые ранее под посадку картофеля гражданами (а это порядка 90 га), на сегодняшний день картофелем не заняты. Значит, Томская область недополучает от одного только поселения как минимум 13500 ц картофеля. В значительной степени это связано с трудностью сбыта, поскольку прием картофеля от населения закупочными организациями не проводится.

В 2006 году администрацией был представлен отчет по производству и реализации молока личными подсобными хозяйствами (таблица 19).

Отсюда видно, что предполагаемые излишки, за которые подсобные хозяйства могли бы получить доход, составляют 503 кг в сутки, что, при средней рыночной цене молока 15 руб/кг, могло бы принести доход 7545 руб/сутки. (в среднем на хозяйство по 35,76 руб/сутки, или по 1072,75 руб/месяц). Что же касается скота, то данные достаточно точны.

Таблица 19

Производство и реализация молока МО «Калтайское сельское поселение» за 2006 г.

№ п/п	Населенные пункты	Количество личных подворий		Количество коров, голов	Производство молока		Использовано		Предполагаемые излишки	
		всего	содержание коров		За год, тонн	В сутки, кг	На питание семьи, тонн	На корм, тонн	За год, тонн	В сутки, кг
1	д.Березовая Речка	10	-	-	-	-	-	-	-	-
2	д.Госконюшня	16	4	4	12,0	40	7,2	2,4	2,4	8
3	с.Курлек	721	70	73	216,0	730	131,4	43,8	43,8	146
4	с.Калтай	359	73	89	267,0	890	131,0	72,0	62,0	206
5	д.Кандинка	361	64	72	216,0	720	115,0	58,0	43,0	143
	ИТОГО	1467	211	238	711,0	2380	384,6	176,2	151,2	503

Рассмотрев их за последние три года (см. таблицу 20), мы можем сделать следующие выводы:

1. За три года численность голов крупнорогатого скота сократилась на 126 голов (на 23,5%), причем, если численность коров сократилось незначительно (на 19 голов или 7,4% от их численности), то молодняк на откорме снизился почти в 3 раза.
2. поголовье свиней сократилось на 59 голов (на 31,7%), причем, как и у крупнорогатого скота, почти в 3 раза сократилось поголовье, выращиваемое на мясо.

Сведения о поголовье скота в личных подсобных хозяйствах
Калтайского сельского поселения

Виды и группы скота	Количество голов, шт.			Структура, %			Темп роста %
	2004	2005	2006	2004	2005	2006	
1	2	3	4	5	6	7	8
Крупный рогатый скот - всего	537	455	411	100,0	100,0	100,0	76,5
В том числе:							
коровы	257	233	238	47,9	51,2	57,9	92,6
нетели	17	7	16	3,2	1,5	3,9	94,1
телки от 6 до 18 месяцев	81	70	69	15,1	15,4	16,8	85,2
телочки до 6 месяцев	33	26	26	6,1	5,7	6,3	78,8
быки-производители	1	-	6	0,1	-	1,5	600
быки на выращивании и откорме	148	119	56	27,6	26,2	13,6	37,8
Свиньи – всего	186	130	127	100,0	100,0	100,0	68,3
В том числе:							
Хряки-производители	1	1	-	0,5	0,8	-	-
Свиноматки основные от 9 месяцев	1	9	8	0,5	6,9	6,3	800
Поросята до 4 месяцев	10	7	54	5,4	5,4	42,5	540
Молодняк на выращивании и откорме	174	113	65	93,6	86,9	51,2	37,4
Овцы – всего	65	42	66	100,0	100,0	100,0	101,5
В том числе:							
Овцематки и ярки старше 1 года	43	31	34	66,2	73,8	51,5	79,1
Бараны-производители	9	4	5	13,8	9,5	7,6	55,6
Ярочки до 1 года	12	5	14	18,5	11,9	21,2	116,7
Баранчики и валушки на выращивании	1	2	13	1,5	4,8	19,7	1300
Козы – всего	12	22	26	100,0	100,0	100,0	216,7
В том числе:							
Козоматки старше 1 года	8	19	14	66,6	86,4	53,8	175
Козлы	2	3	5	16,7	13,6	19,2	250
Козочки до 1 года	2	-	3	16,7	-	11,5	150
Козлики на выращивании и откорме	-	-	4	-	-	15,5	-
Лошади – всего	27	25	21	100,0	100,0	100,0	77,8
В том числе:							
Жеребцы-производители	2	2	1	7,4	8,0	4,8	50,0
Кобылы от 3-х лет и старше	16	20	14	59,3	80,0	66,6	87,5
Молодняк до 3-х лет	9	3	6	33,3	12,0	28,6	66,7
Лошади рабочие (из строки -всего)	-	22	15	-	88,0	71,4	-
Кролики – всего	19	97	-	100,0	100,0	100,0	-
В том числе кроликоматки	8	17	-	42,1	17,5	-	-
Птица – всего	-	396	464	100,0	100,0	100,0	-
Пчелосемьи	16	13	22	100,0	100,0	100,0	137,5

Таким образом, сокращается обеспеченность местного населения мясом за счет собственного производства. Это происходит в значительной мере из-за роста цен на комбикорма, что приводит к нерентабельности выращивания мясного скота в условиях подсобного хозяйства. Также происходит в хозяйствах и сокращения численности лошадей, причем по всем категориям.

В овцеводстве, при устойчивом поголовье (рост на 1,5%), произошли структурные изменения. Количество овцематок и баранов-производителей сократилось на 20,9% и 44,4% соответственно, в то время как произошел количественный рост молодняка, предназначенного для мясного использования. Это указывает на то, что в дальнейшем может произойти сокращение поголовья.

В то же время постоянно повышается в подсобных хозяйствах поселения численность коз. За три года их поголовье увеличилось более чем в два раза. В то же время настораживает некоторое сокращение в последнем году поголовья козوماتок. Наблюдается также рост поголовья птицы, а также количества пчелосемей.

Производство молока в ЛПХ Калтайского сельского поселения в 2006 году составило 711 т, или 2380 кг/сутки. Предполагаемые излишки составляют 503 кг/сутки, или по 0,4 кг/сутки на хозяйство, не занятое производством молока. Из-за прекращения работы в связи с банкротством АОЗТ «Калтай», имевшего молочное направление, производством молока на территории поселения теперь занимаются только личные подсобные хозяйства. Таким образом, обеспеченность населения молоком и молочными продуктами собственного производства низкая, что указывает на возможность увеличения производства молока при организации сбыта продукции как внутри поселения, так и за его пределами.

Как видно из анализа, показатели деятельности ЛПХ не стабильные. Поголовье КРС и свиней, производство мяса КРС и свиней сокращаются. В связи с сокращением коров доход от реализации молочных продуктов так же сокращается. Однако растет поголовье птицы и коз. Значительно сокращаются посевные площади, особенно картофеля. В связи с банкротством и закрытием сельскохозяйственных предприятий, ведение личного подсобного хозяйства для жителей сельской местности является зачастую основным источником получения доходов.

1.6. Сфера обслуживания, торговля, связь и общественный транспорт.

Сфера обслуживания и общественного питания на территории Калтайского поселения отсутствует. Торговая сеть представлена 10 частными торговыми точками (3 – в с.Калтай, 2 – в с.Курлек и 5 в д.Кандинка). Пять торговых точек, кроме продуктов, занимаются так же реализацией хозяйственных товаров, остальные – являются продуктовыми.

Расположение населенных пунктов на территории поселения во многом определяет особенности его транспортной инфраструктуры. Крупные населенные пункты расположены в пределах 1 км от федеральной трассы Томск-Юрга, имеющей асфальтовое покрытие. В данных населенных пунктах часть улиц (от 20 до 50%) имеет так же асфальтовое покрытие. Маленькие населенные пункты (д.Березовая речка и д.Госконюшня) значительно удалены от трассы (65 и 34 км соответственно) и соединяются с ней грунтовыми дорогами, имеющими довольно плохое состояние.

Калтайское сельское поселение является благоприятным по транспортной доступности (за исключением малых деревень). Регулярное транспортное сообщение осуществляется автобусным маршрутом № 133, обслуживаемым автотранспортным предприятием № 1977.

На территории поселения имеется сеть АТС. Количество телефонных номеров, установленных в с.Калтай – 246, в с.Курлек - 371, в д.Кандинка - 278. В данных населенных пунктах проведена оптоволоконная линия и, на сегодняшний момент ведется модернизация внутренних сетей. Так же данные населенные пункты покрывает сеть радиотелефонных операторов БиЛайн и МТС. Малые населенные пункты телефонной сетью не оборудованы, хотя в них установлена спутниковая телефонная связь, предоставленная оператором Сибирьтелеком.

1.7. Жилье, жилищное строительство и жилищно-коммунальное хозяйство.

Объекты жилищно-коммунальной инфраструктуры, в населенных пунктах Калтай и Кандинка находятся в ведении ОАО «ВИГК», а в с.Курлек - Курлеккоммунсервис МП ЖКХ, основным видом деятельности которых является предоставление жилищно-коммунальных услуг различным группам потребителей.

На сегодняшний день предприятия ЖКХ обслуживает 65,65 тыс.м² жилищного фонда (Таблица 21).

В общем объеме жилых домов 77% составляют 1 - квартирные здания, 19% - 2х - квартирные, 2% - 3х – квартирные и 2% - приходится на многоквартирные жилые здания.

По состоянию на 01.01.07г. обеспеченность населения жильем составляет в среднем 17,7м² общей

площади на одного человека.

За период 2004 – 2006гг. произошел спад объема отпуска воды (почти на 9%), в т.ч. населению на 5,5%, а объектам социальной сферы - на 23% (Таблица 22). Аналогичная ситуация сложилась с объемом пропущенных сточных вод за период с 2004 - 2006гг. (снижение на 4,2%, в т.ч. принято от населения на 3,2% меньше, от объектов социальной сферы на 7,7% меньше).

Таблица 21

Показатели структуры жилого фонда Калтайского сельского поселения

Показатели		ед. изм.	Значение
Общая площадь - всего		м ²	65646,55
в т.ч.	1 - квартирные здания	м ²	37287,90
	2 - квартирные здания	м ²	22174,90
	3 - квартирные здания	м ²	2275,10
	4 – квартирные здания	м ²	1500,15
	5 – квартирные здания	м ²	424,50
	6 – квартирные здания	м ²	597,00
	16 – квартирные здания	м ²	1287,00
Количество жилых домов - всего		шт.	1195
в т.ч.	1 - квартирные здания	шт.	925
	2 - квартирные здания	шт.	231
	3 - квартирные здания	шт.	21
	4 – квартирные здания	шт.	10
	5 – квартирные здания	шт.	4
	6 – квартирные здания	шт.	2
	16 – квартирные здания	шт.	2
Всего количество проживающих		чел.	3716
в т.ч.	трудоспособного возраста	чел.	1497
	пенсионеров	чел.	863
	детей до 14 лет	чел.	604

Таблица 22

Объем отпуска воды и приема пропущенных сточных вод в 2004 - 2006гг.

Года	Отпущено воды, м ³			Пропущено сточных вод, м ³		
	Всего	Населению	объектам соц. сферы	Всего	Населению	объектам соц. сферы
2004	81560	78980	2580	23600	22100	1300
2005	79950	77940	2010	23200	22000	1200
2006	76580	74600	1980	22600	21400	1200

На территории поселения находится 12 водозаборных скважин с суммарным объемом подъема воды 240 м³ в сутки. Скважины обслуживают 7 водонапорных башен. Отпуск воды постоянно снижается (на 2% в 2005г. и на 4,2% в 2006г. по сравнению с предыдущим годом). Протяженность водопроводных сетей составляет 25 км. Так же в населенных пунктах установлены 34 частные скважины, с суммарным объемом – 3 м³/сутки. Часть скважин требует установки счетчиков расхода воды. В 2005-2006гг. было отремонтировано и заменено около 3 км водопроводных сетей, отремонтированы 2 водонапорные башни. В д.Кандинка в рамках реализации областной целевой программы «Питьевая вода Томской области» проведена реконструкция станции обезжелезивания.

На территории поселения расположено 3 места размещения ТБО, из них только 1 – санкционированное.

С 2004г. ОАО «ВИГК» предъявляет населению к оплате за ЖКУ экономически обоснованные тарифы, которые учитывают все затраты предприятия на добычу воды, ее транспортировку и прочие, включая выполнение текущих и капитальных ремонтов (Табл. 23).

Таблица 23

Динамика роста тарифов для населения на ЖКУ
в Калтайском сельском поселении (ОАО «ВИГК»)

ЖКУ	Тариф в	Тариф в	Тариф в	Темп роста	Темп роста
-----	---------	---------	---------	------------	------------

	2004г.	2005г.	2006г.	тарифа 2006г. к 2004г. (%)	тарифа 2006г. к 2005г. (%)
Водоснабжение (руб./м ³)	24,62	38,81	34,20	138,9	88,1
Водоотведение (руб./м ³)	54,4	54,4	136,0	250	250

В 2005 году наблюдался значительный рост тарифов по водоснабжению, однако в следующем году произошло снижение, так что в целом за три года рост тарифов составил 38,9%. В 2006 году в 2,5 раза увеличился тариф на водоотведение.

На территории поселения расположено 4 кладбища, которые находятся в ведении сельской администрации. Периодически проводятся субботники, к участию в которых привлекается местное население. Контейнеров на территории кладбищ нет, поэтому администрация организует вывоз и утилизацию мусора.

С 2005 года началась проводиться газификация населенных пунктов Томского района. В Калтайском поселении газификация проводилась только в с.Калтай. На сегодняшний день сдано в эксплуатацию 13,9 км внутриселковых газопроводов, газифицировано 166 квартир. Для отопления школы и детского сада построена и введена в эксплуатацию газовая котельная общей мощностью 0,43 Гкал. Все жилые дома (два 16-ти квартирных и двадцать пять 2-х квартирных), имевшие центральное отопление от угольной котельной, переведены на газовое местное отопление. Угольная котельная выведена из эксплуатации.

Так же на газовое отопление перешли 84 индивидуальных жилых дома.

К отрицательным моментам газификации следует отнести то, что после проведения мероприятий по газификации в с.Калтай необходимо проведение работ по ремонту асфальтированных внутриселковых улиц и благоустройству территории.

В целом по поселению можно выделить следующие проблемы, связанные с эксплуатацией объектов ЖКХ и инфраструктуры:

- низкое качество питьевой воды;
- частое отсутствие питьевой воды в летнее время в связи с заиливанием и падением объемов воды в скважинах из-за их старения;
- ветхое состояние большого количества водопроводных сетей;
- плохое состояние внутриселковых улиц;
- плохое состояние уличного освещения;
- наличие аварийного и ветхого жилищного фонда.

Необходимо строительство станций обезжелезивания и водоочистки в с.Калтай и с.Курлек, проведение капитального ремонта скважин и изыскания возможности их дополнительного строительства, скорейшего ремонта и замены водопроводных сетей.

Необходимо провести ямочный ремонт асфальтированных улиц в с.Калтай, восстановление гравийных покрытий внутриселковых дорог.

1.8. Инвестиции в производство, сферу услуг и инфраструктуру.

Инвестиции в расширение производственного потенциала и сферы услуг находятся на чрезвычайно низком уровне. Сфера предоставления услуг населению находится в зачаточном состоянии и представлена лишь торговыми точками и предприятиями ЖКХ. И те, и другие предоставляют лишь минимум услуг.

Развитие производства какой либо продукции также не наблюдается.

Инвестиции в развитие и модернизацию инфраструктуры поселения наблюдаются лишь в бюджетной сфере. Значительный объем ресурсов был направлен на газификацию с.Калтай и реконструкцию станции обезжелезивания в д.Кандинка.

1.9. Бюджет и межбюджетные отношения.

По предварительным подсчетам собственные доходы Калтайского поселения в 2007 году составят 2498,4 тыс. руб., в то время как расходы на 2007 год запланированы в сумме 4671,1 тыс. руб. Таким образом, собственные доходы поселения составляют лишь 53,5 % от его расходов (данный показатель по Томскому району составляет 33,7%). В 2006 году собственные доходы поселения составили 2049,0 тыс.руб., а расходы составляли 5098,5 тыс.руб. (доходы составляли 41,2% от расходов).

Рост суммы собственных доходов составляет 21,9%. Наибольшая доля в собственных доходах поселения приходится на налоги с физических лиц – 47,4%. Удельный вес земельного налога в данном виде дохода составляет 61,5% (или 29,2% в структуре всех поступлений). Налог на доходы физических лиц составляет 29,1% от собственных доходов. (Таблица 24 и рис.2.).

Вроде бы, налицо увеличение составляющих собственных доходов в бюджете поселения на 12,3%. Однако, это произошло за счет значительного сокращения расходов поселения (на 8,4%), в основном за счет расходов на ЖКХ (на 36,7%) (Таблица 25).

Таблица 24

Структура доходов бюджета Калтайского сельского поселения на 2007г.

Источники доходов	Планируемые поступления, тыс.руб.	Удельный вес, %
Налог на доходы физических лиц	728,0	15,6
Налог на имущество физических лиц	125,0	2,7
Земельный налог	1362,0	29,2
Доходы от использования имущества, находящегося в муниципальной собственности	266,4	5,7
Арендная плата за землю	17,0	0,4
Дотации из районного фонда финансовой поддержки	1749,2	37,4
Субвенции на содержание, ремонт и строительство дорог общего пользования и благоустройство территорий	339,0	7,2
Субвенции на осуществление полномочий по первичному воинскому учету	84,5	1,8
Всего	4671,1	100

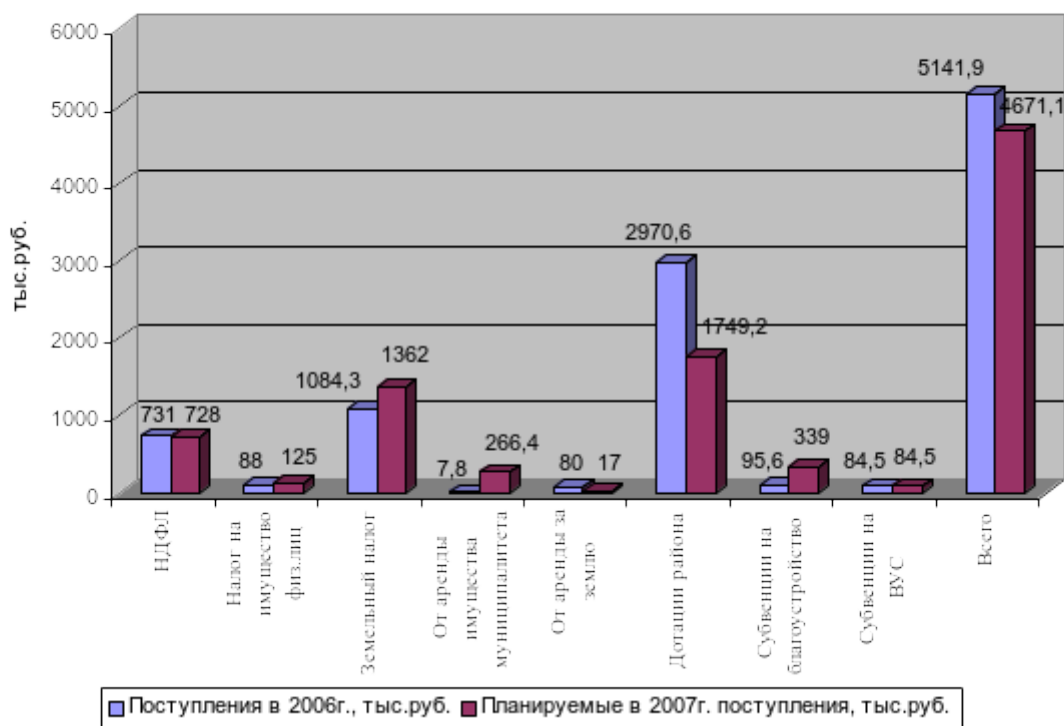


Рис. 2. Изменение структуры доходов поселения за 2 года

Таблица 25

Функциональная структура расходов Калтайского сельского поселения

Наименование расходов	2006г.	план на 2007г.
Функционирование органов местного самоуправления	2751,8	2579,5
Мобилизационная и вневоинская подготовка	0	84,5
Жилищно-коммунальное хозяйство (благоустройство)	1092,0	691,0
Культура (дома культуры и библиотеки)	1206,0	1158,2
Межбюджетные трансферты	92,1	157,9
ВСЕГО расходов	5141,9	4671,1

Расходы на одного жителя поселения, руб.	1387,45	1266,22
--	---------	---------

В результате анализа динамики расходов Калтайского сельского поселения (Таблица 23) можно выделить следующие основные моменты:

- наблюдается тенденция к сокращению расходов бюджета. В среднем по району расходы бюджета за период с 2006 на 2007гг. сократились до 89,8% , а по Калтайскому сельскому поселению – уменьшились на 6,3%.
- расходы на одного жителя поселения уменьшились на 8,7%, в то время как в среднем на жителя района – на 10,2%. Расходы бюджета поселения в расчете на одного жителя составили 1266,22 руб. в 2007г. (в 2006г. – 1387,45 руб.). В целом же по району расходы на одного жителя составили 10736,8 рубля, уменьшились по отношению к прошлому году на 1222,3 рубля.

В структуре расходов поселения на 2 % выросли расходы на культуру, в то же время расходы по благоустройству территории сократились на 6%. В 2007 году введены так же расходы на осуществление полномочий по первичному воинскому учету, составившие 2% от расходов поселения.

В целом наблюдается низкий удельный вес собственных доходных источников вследствие межбюджетного перераспределения налогов в пользу вышестоящих бюджетов, а так же отмены с 2004г. большинства местных налогов и сборов.

Анализ налогового потенциала Калтайского сельского поселения произведен с учетом распределения налоговых доходов бюджета, предусмотренного с 1 января 2006 года Бюджетным Кодексом РФ (в редакции ФЗ от 20.08.2004г. № 120-ФЗ).

С 01.01.2006г. согласно ст.10 БК РФ бюджетная система РФ пополняется еще одним уровнем: кроме местного бюджета, будут формироваться бюджеты сельских поселений. В ст.61 БК РФ определены налоговые доходы, за счет которых формируется бюджет поселений. Основные доходные источники сельских поселений это: земельный налог - 100% и налог на имущество физических лиц – 100%. Кроме этого предполагается зачислять в бюджеты сельских поселений 10% от налога на доходы физических лиц и 30% от единого сельскохозяйственного налога (Таблица 26).

Таблица 26

Формирование бюджета Калтайского сельского поселения (прогноз)

Источники доходов (наименование групп, подгрупп, статей и подстатей доходов)	Фактические поступления в бюджетную систему РФ (тыс.руб.)			
	2006г.		2007г.	
	всего	В том числе	всего	В том числе
		Бюджет сельского поселения		Бюджет сельского поселения
Налог на доходы физических лиц	8160,2	816,0	7280,0	728,0
Единый налог на вмененный доход	-	-	-	-
Единый сельскохозяйственный налог	0	0	0	0
Налог на имущество физических лиц	105,9	105,9	125,0	125,0
Земельный налог	1014,5	1014,5	1362,0	1362,0
Государственная пошлина	-	-	-	-
Арендная плата за землю	164,0	82,0	34,0	17,0
Доходы от использования имущества, находящегося в муниципальной собственности	127,3	127,3	266,4	266,4
Всего	9571,9	2145,7	9067,4	2498,4
Собственные доходы поселения из общей суммы налоговых поступлений, %		22,4		27,6
Доходы на одного жителя поселения, рублей		578,98		677,26
Численность поселения, чел.		3706		3689

В 2007 году должно произойти повышение собственных доходов поселения в целом (на 16,4%) и в расчете на одного жителя поселения (на 17%) из-за значительного увеличения на логов на землю (на 34,

3%) и доходов от использования имущества, находящегося в муниципальной собственности (более, чем в 2 раза).

Сокращение поступления налога на доходы физических лиц предполагается в размере 10,8%.

Основным налоговым источником для поселения является налог на землю. Предварительные расчеты показывают, что должно произойти значительное увеличение поступлений от данного налога, однако в 2006 году земельный налог гражданами не перечислялся, т.к. налоговая инспекция не смогла выслать гражданам платежные документы. Таким образом, гражданам придется в 2007 году платить земельный налог за 2 года подряд, а в связи с большим увеличением ставок налога, возможно большое недополучение налоговых перечислений. К тому же, как показывает практика, собираемость налога за земли сельскохозяйственного назначения составляет не более 60%. На взыскание недоимки затрачивается определенное время, при этом взимание недоимки по земельному налогу в полном объеме нереально.

Из всего вышеизложенного можно сделать вывод, что доходы, получаемые с территории поселения, не позволят обеспечить полное и качественное выполнение полномочий, возлагаемых на органы местного самоуправления поселения.

Следует отметить, что сокращение и оптимизация расходов ни в коей мере не сможет в полном объеме компенсировать возникающий дефицит средств.

Резервом для будущего роста доходной части бюджета поселения может стать всеобщая инвентаризация объектов недвижимости, находящихся в частной собственности. Впоследствии, при увеличении количества учтенных объектов, доходы от налога на имущество физических лиц возрастут, хотя и не очень значительно.

Одной из мер увеличения собственных доходов, а именно налога на доходы физических лиц, является поэтапное повышение минимального размера оплаты труда работодателями – индивидуальными предпринимателями через заключение трудовых договоров и вывода части заработной платы из тени, а также расширение существующих и развитие новых предприятий.

Основной возможностью сокращения дефицита бюджета видится работа по пересмотру процентного перераспределения отчислений НДФЛ в сторону их увеличения поселению. Это позволит не только избавиться от дотационной зависимости поселения, но и даст хороший стимул администрации для стимулирования развития местных предприятий. А возврат отчислений НДФЛ на уровень 41%, существовавший до 2006 года, позволил бы бюджету Калтайского поселения полностью перейти на уровень бездотационности.

1.10. Использование муниципального имущества.

В связи с незавершенностью передачи поселению земельных ресурсов, эффективность их использования остается на довольно низком уровне. Отсутствие арендной платы за использование земель сельскохозяйственного назначения, находящегося в ведении поселения, объясняется неэффективной организацией заключения договоров аренды, связанной, прежде всего, с невозможностью их заключения непосредственно администрацией поселения, а так же большими материальными и временными расходами на оформление, межевание земельных участков и их регистрацию.

1.11. Анализ экологической ситуации и природоохранной деятельности.

Калтайское сельское поселение входит в зону Обь – Томского междуречья. На территории поселения расположен Калтайский заказник, в связи с чем здесь проводятся особые мероприятия по природоохранной деятельности.

Воздух

Выбросы вредных веществ в атмосферу на территории Калтайского сельского поселения практически отсутствуют в связи с отсутствием крупных предприятий с экологически грязным производством. В населенных пунктах загрязнение воздушной среды в большой степени определяется следствием функционирования промышленных предприятий, жилищно-коммунального комплекса и автотранспорта г.Томска.

Качество атмосферного воздуха ЦГСЭН по Томскому району не контролируется. При посещении объектов на округах контролируется радиационный фон. Ввод жилья и разработка карьеров осуществляется после обследования на радиационную безопасность. Ввод в действие объектов, влияющих на качество атмосферного воздуха, контролируется природоохранными органами.

Поверхностные воды

Использование водных ресурсов округа осуществляется путем потребления воды в хозяйственно-питьевых, производственных и других целях, отведения сточных вод. Однако поверхностные воды не могут быть использованы для централизованного водоснабжения в силу их подверженности антропогенному загрязнению. По качественным параметрам (гидрохимические показатели и стандартный

индекс загрязненности) воды большинства участков р.Томь, относятся к загрязненным. Несмотря на то, что ресурсы поверхностных вод на территории Обь – Томского междуречья достаточно велики, их качество не позволяет повсеместно использовать их для хозяйственно – питьевых целей.

На территории Калтайского сельского поселения имеется так же водохранилище (пруд) общей площадью 170 га и объемом порядка 8,3 млн. м³.

Подземные воды

Расположение поселения на территории Обь – Томского междуречья, обеспечивающего потребность в воде г.Томск, придает ей особое значение и порождает проблемы в хозяйственной и социальной сфере. Так, водоохраный статус территории существенно ограничивает возможности территории, формально запрещая любую хозяйственную деятельность и рост населенных пунктов. Постоянно увеличивающиеся объемы извлекаемых подземных вод порождают обеспокоенность местных жителей проблемами водообеспечения.

Качество питьевой воды.

На территории Калтайского сельского поселения работа по контролю за качеством питьевой воды, качеством поверхностных водных объектов проводится Центром государственного санитарно - эпидемиологического надзора г.Томска на водном транспорте. Для повышения качества воды в д.Кандинка построена станция обезжелезивания, вследствие чего качество воды заметно улучшилось. В других населенных пунктах качество воды значительно хуже вследствие отсутствия станции очистки и плохого состояния водопроводов.

Радиация.

Условными основными факторами и источниками радиоактивного загрязнения окружающей среды на территории Калтайского сельского поселения являются предприятия Минатома России. В Томской области находятся 2 особо опасных объекта – Сибирский химический комбинат (СХК) и ядерный реактор ТПУ. Загрязнение объектов природной среды происходит в результате плановых (штатных) и аварийных газоаэрозольных выбросов и сбросов сточных вод, содержащих радионуклиды, а также вследствие захоронения жидких и твердых радиоактивных отходов (РАО).

Однако существующее преимущественное направление ветров делает возможность загрязнения радионуклидами наименее вероятным.

Почвы.

Почвенный состав земель Калтайского сельского поселения представлен в основном лесными подзолистыми почвами.

Особую опасность представляют несанкционированные места размещения бытовых отходов вблизи населенных пунктов, приводящие не только к деградации ландшафтов, но и загрязнению почв, подземных и поверхностных водных источников. Органы санэпиднадзора контролируют загрязнения почв только в местах размещения детей на наличие яиц гельминтов.

Ухудшение экологического состояния некоторых земель вызвано их бесхозяйственным использованием, отсутствием финансирования на реализацию мероприятий по охране и рациональному использованию земельных ресурсов. Основными причинами, вызывающими ухудшение качественного состояния земель в последние годы, является прекращение мелиоративных культурно-технических работ, направленных на коренное и поверхностное улучшение земель.

Отходы.

Постоянно возникает проблема вывоза мусора и уборки несанкционированных свалок. Всего на территории поселения расположено 3 места размещения ТБО, из них 1-санкционированное, 2-несанкционированных. В летнее время население округа увеличивается за счет дачных и садовых участков. В населенных пунктах округа местное население самостоятельно транспортирует отходы к местам их складирования (как к санкционированным, так и к несанкционированным).

Под свалками заняты земли сельскохозяйственного назначения и припоселковые земли. Свалки находятся в антисанитарном состоянии и являются источником повышенной экологической и эпидемиологической опасности. Так как свалки, в большинстве своем, бесхозные, контроль за составом (содержанием) отходов, вывозимых на эти свалки, не ведется. Несанкционированные свалки, расположенные в непосредственной близости от жилья, ухудшают экологическую и санитарную обстановку в населенных пунктах, так как на них обитают бездомные животные и крысы, которые в свою очередь могут являться разносчиками инфекций. Возгорание отходов тоже влияет на состояние окружающей среды вследствие выделения в атмосферу продуктов сгорания. Кроме перечисленных факторов, несанкционированные свалки негативно влияют также на эстетическое состояние конкретной территории: уход за свалками отсутствует, а в ветреную погоду мусор раздувается по прилегающей территории, захламляя дополнительные участки.

Здоровье населения.

Состояние здоровья населения является информационным показателем, аккумулирующим влияние генетических, социальных, экологических, производственных факторов и отражающим качество системы жизнеобеспечения. По основным показателям, характеризующим здоровье населения, сохранились некоторые негативные тенденции предыдущих лет: естественная убыль населения; рост смертности от болезней органов кровообращения и пищеварения. Большую опасность представляет рост алкоголизма, в том числе и среди молодежи.

В результате проведенного анализа выявлены существующие на территории Калтайского сельского поселения характерные экологические проблемы: низкое качество и нехватка питьевой воды, значительное количество бытовых отходов, находящихся на несанкционированных свалках и местах захламления припоселковых земель.

2. ОСНОВНЫЕ ПРОБЛЕМЫ СОЦИАЛЬНО-ЭКОНОМИЧЕСКОГО РАЗВИТИЯ И КОНКУРЕНТНЫЕ ПРЕИМУЩЕСТВА, SWOT-АНАЛИЗ.

Обобщая проведенный анализ ситуации в муниципальном образовании «Калтайское сельское поселение», можно сделать следующие выводы:

В целом демографическая ситуация в Калтайском сельском поселении с точки зрения структуры населения достаточно благоприятная. Это вызвано, прежде всего, наличием значительной доли лиц в трудоспособном возрасте. Несмотря на процесс естественной убыли, за счет положительного сальдо миграции численность населения сокращаться не будет.

Особенность трудовых ресурсов Калтайского поселения - 52% занятых в экономике выезжают на работу за пределы поселения. Причиной этого является то, что при большой численности трудовых ресурсов на территории поселения, кроме Калтайского опытного лесхоза, баз отдыха и образовательных учреждений, практически нет других предприятий. В результате реорганизации и банкротства в 2002г. сельхозпредприятий, произошло большое сокращение численности работников. Без учета занятых за пределами округа, доля работников бюджетной сферы составляет около 11%, доля работников на остальных предприятиях поселения - 22%. В данной ситуации возрастает роль малого бизнеса в обеспечении населения рабочими местами.

Одним из источников получения дохода населения являются личные подсобные хозяйства. Однако отсутствие «свободных» денежных средств приводят к снижению доходов, получаемых от их ведения. Достаточно развитая система кредитования не приносит своих результатов большей частью из-за отсутствия активности населения. Так, по данным Россельхозбанка (Приложение 2), в Калтайском поселении на развитие ЛПХ получено 7 кредитов на сумму 1170 тыс.руб. (4,1% от суммы по Томскому району), в то время, как в соседнем Заречном поселении выдано 27 кредитов на общую сумму 4519,82 тыс.руб., то есть почти в 4 раза. Следует указать и на то, что в Заречном поселении действует кредитный кооператив, членами которого являются 123 человека, и сумма кредитов составляет 1570,5 тыс.руб. Частично нежелание брать кредиты связано с проблемой реализации произведенной подсобными хозяйствами продукции и, в конечном счете, риском невозврата кредита.

Таким образом, администрации поселения необходимо активнее работать по информированию населения о возможностях льготного кредитования личных подсобных хозяйств и вести работу по развитию малого предпринимательства в сфере закупки, реализации и переработки производимой ЛПХ продукции.

Анализ льготных категорий граждан показал, что наибольший удельный вес составляют малообеспеченные граждане, нуждающиеся в мерах социальной поддержки. Поэтому низкие доходы населения – основная проблема поселения.

Износ водопроводных сетей в населенных пунктах поселения составляет более 70%. Необходима модернизация объектов водоснабжения и водоотведения, в т.ч. замена ветхих водопроводных сетей. Сложная ситуация в селе с жилищным фондом. Для приведения в надлежащее состояние многоквартирных жилых домов необходим их капитальный ремонт, а так как квартиры находятся в собственности граждан, то не ясно, кто этим должен заниматься. Наилучшим выходом из сложившейся ситуации могло бы стать объединение собственников квартир и создание кооператива собственников жилья, чьей задачей было бы поддержание домов в нормальном техническом состоянии.

При проведении социологического опроса, жители поселения наряду с такими проблемами, как безработица и занятость отметили как наиболее важную проблему закрепления молодых специалистов на селе. Это, прежде всего, проблема жилья и получение качественного образования.

Практически полное отсутствие предоставляемых услуг в сфере культуры, физкультуры и спорта, вызывают недовольство жителей поселения. Все ФАПы требуют нового оборудования и расширения предоставляемых услуг.

Экологической обстановкой на территории округа в качестве наиболее приоритетных признается проблема загрязнения земель бытовыми отходами, что обусловлено низкой экологической культурой

населения, а так же полного отсутствия услуг по сбору и вывозу мусора. Кроме того, приоритетными являются проблемы низкого качества питьевой воды и нерегулярности ее подачи, особенно в летнее время. Водоохраный статус территории (из – за нахождения в Обь-Томском междуречье) существенно ограничивает возможности территории, формально запрещая любую хозяйственную деятельность и рост населенных пунктов.

Увеличение расходов поселения непропорционально росту собственных доходов. Наблюдается низкий удельный вес собственных доходных источников, в том числе из-за резкого их сокращения вследствие межбюджетного перераспределения в пользу вышестоящих бюджетов, и отмены с 2004г. большинства местных налогов и сборов. С 2006г. при формировании собственного бюджета поселения, налоговые и неналоговые доходы не позволят обеспечить полное и качественное выполнение полномочий, возлагаемых на органы местного самоуправления поселения.

На основании проведенного анализа определены следующие приоритетные направления и задачи развития:

1. Обеспечение занятости населения и повышение уровня доходов:
 - Регулирование минимальной заработной платы через заключение коллективных и трудовых договоров;
 - Повышение уровня доходов населения от личных подсобных хозяйств;
 - Стимулирование развития личных подсобных хозяйств путем кредитования на льготных условиях;
 - Увеличение числа индивидуальных предпринимателей в сфере оказания услуг;
 - Увеличение числа занятого населения путем стимулирования развития малых предприятий;
2. Развитие и поддержка малого бизнеса:
 - Увеличение объема розничного товарооборота;
 - Увеличение объема платных бытовых услуг;
 - Развитие малого бизнеса в сфере транспортных услуг;
 - Развитие малого бизнеса в сфере услуг досуга и отдыха;
 - Развитие малого бизнеса в сфере переработки дикоросов и сельскохозяйственной продукции;
3. Поддержка ЛПХ:
 - Обеспечение занятости и увеличение доходов от ЛПХ;
 - Содействие в развитии сети реализации продукции ЛПХ;
 - Содействие в развитии льготного кредитования ЛПХ;
 - Содействие в развитии кооперации среди ЛПХ и КФХ;
4. Улучшение качества предоставления жилищно-коммунальных услуг;
 - Проведение работ по включению поселения в программу по очистке питьевой воды;
 - Проведение конкурсов по предоставлению коммунальных услуг;
 - Развитие малых предприятий по оказанию коммунальных и строительных услуг;
5. Закрепление специалистов в сельской местности:
 - Предоставление земельных участков для индивидуального строительства;
 - Помощь в получении льготных ссуд и субсидий для строительства и покупки жилья;
 - Включение в программу поддержки молодых специалистов, прибывших на село;
 - Обучение выпускников в ВУЗах по профессиям, необходимым для села, за счет бюджетного финансирования;
6. Развитие сферы социальных услуг:
 - Развитие дистанционного образования;
 - Обучение учащихся дополнительным специальностям;
 - Строительство спортплощадок;
 - Стимулирование развития предпринимательства в сфере спорта;
 - Увеличение числа жителей, занимающихся физической культурой и спортом;
 - Улучшение технического состояния помещений ФАПов и клубов;
7. Благоустройство и озеленение:
 - Экологическое воспитание населения;
 - Очистка населенных пунктов от мусора;
 - Организация постоянно действующего сбора и вывоза мусора;
 - Организация мест отдыха для населения.

Рассматривая данные задачи, были обозначены сильные и слабые стороны муниципального образования в реализации этих задач (Таблица 27), выявлены возможности муниципалитета и угрозы, которые могут помешать выполнению поставленных задач (Таблица 28).

Далее была проведена оценка полученных результатов. В качестве экспертов выступили Глава поселения и главные специалисты администрации. На основании данных оценок проведен SWOT-анализ (Таблица 29 и рис.3).

Таблица 27

**Выявленные сильные и слабые стороны
муниципального образования «Калтайское сельское поселение»**

СИЛЬНЫЕ СТОРОНЫ	СЛАБЫЕ СТОРОНЫ
<p>1. Выгодное географическое положение, близость к областному центру</p> <p>2. Развитая транспортная инфраструктура: наличие автомобильной дороги федерального значения</p> <p>3. Наличие земельных ресурсов для ведения личного подсобного хозяйства, крестьянских (фермерских) хозяйств, сельскохозяйственного производства, садоводства и огородничества</p> <p>4. Наличие природных ресурсов для развития специализированных видов туризма и отдыха.</p> <p>5. Наличие промысловых ресурсов (рыба, ягоды, грибы, кедровый орех, лекарственные травы и др.)</p> <p>6. Достаточно высокий уровень развития средств коммуникаций и информационных технологий в сфере управления (наличие двух стандартов сотовой связи, Интернет и т.п.), наличие оптоволоконной линии связи.</p> <p>7. Благоприятная экологическая ситуация, комфортная экологическая среда проживания населения, низкий уровень антропогенного воздействия на территорию</p>	<p>1. Неблагоприятная демографическая ситуация: старение населения, отток молодежи из села.</p> <p>2. Отсутствие промышленного сектора, крупных (градообразующих) предприятий, перерабатывающих предприятий, неразвитая сфера услуг</p> <p>3. Высокая степень физического износа основных фондов в учреждениях социальной инфраструктуры и жилищно-коммунальном комплексе</p> <p>4. Низкий уровень инвестиционной привлекательности, развития малого бизнеса</p> <p>5. Неэффективная работа предприятий ЖКХ, низкое качество предоставляемых жилищно-коммунальных услуг</p> <p>6. Очень низкий уровень удовлетворения культурно-досуговых потребностей населения, отсутствие современных развлекательных и досуговых центров</p> <p>7. Отсутствие муниципальной программы экономического и социального развития поселения.</p>

Таблица 28

**Выявленные возможности и потенциальные внешние угрозы
муниципального образования «Калтайское сельское поселение»**

ВОЗМОЖНОСТИ	УГРОЗЫ
<p>1. Возможности установления взаимовыгодных экономических, партнерских отношений с другими муниципальными образованиями и предприятиями Томской и Кемеровской областей</p> <p>2. Развитие крупного сельскохозяйственного производства, фермерских и личных подсобных хозяйств</p> <p>3. Развитие перспективных направлений провинциального туризма и активного отдыха; вовлечение местных жителей в обслуживание этой сферы (размещение, питание, транспортное обслуживание, выполнение охранных функций, производство и сбыт сувенирной продукции и т.д.)</p> <p>4. Развитие малого предпринимательства, расширение сферы услуг, увеличение оборота розничной торговли</p> <p>5. Возможности развития рынка информационных услуг и услуг связи, совершенствование информационного обеспечения в сфере муниципального управления</p> <p>6. Возможности развития дистанционной формы</p>	<p>1. Усиление негативных демографических тенденций</p> <p>2. Снижение налогового потенциала, бюджетной обеспеченности, налоговой и экономической базы</p> <p>3. Сокращение количества рабочих мест в связи с прекращением деятельности сельскохозяйственных предприятий</p> <p>4. Рост уровня безработицы, повышение социальной напряженности</p> <p>5. Рост алкоголизации местного населения</p> <p>6. Снижение инвестиционной привлекательности</p> <p>7. Повышение аварийности в жилищно-коммунальной сфере, рост тарифов ЖКХ, и, как следствие - рост социальной напряженности</p> <p>8. Низкий удельный вес собственных доходных</p>

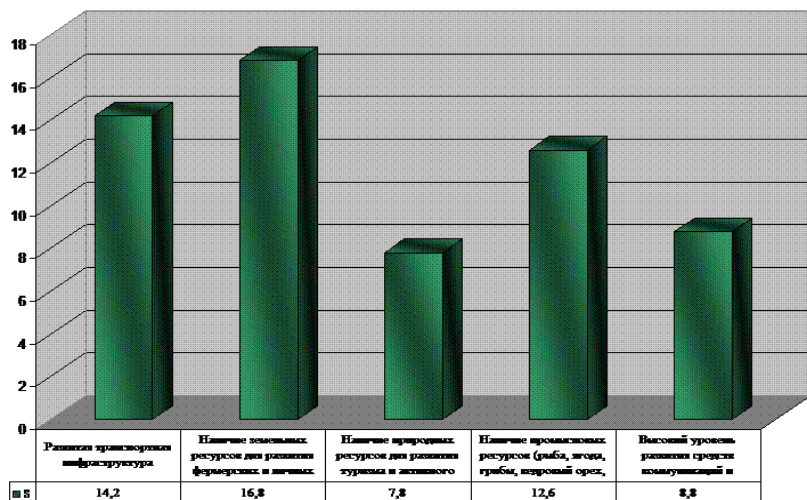
<p>обучения населения с использованием современных информационных технологий</p> <p>7. Развитие производств по переработке сельскохозяйственной продукции</p> <p>8. Развитие социальной инфраструктуры</p> <p>9. Рост реальных доходов населения.</p>	<p>источников бюджета, зависимость от трансфертов из бюджетов других уровней</p> <p>9. Уменьшение объемов производства сельскохозяйственной продукции в личных подсобных хозяйствах</p>
---	---

Как видно из полученных результатов, сильными сторонами поселения эксперты считают наличие земельных ресурсов и развитая транспортная инфраструктура; слабыми – высокая степень износа основных фондов объектов социальной инфраструктуры и ЖКХ, Отсутствие градообразующих предприятий и предприятий малого бизнеса, а так же отсутствие политики экономического развития муниципалитета. Главными угрозами эксперты считают низкий удельный вес собственных доходных источников бюджета поселения, его зависимость от бюджетов других уровней, а так же постоянный рост аварийности в жилищно-коммунальной сфере и необоснованный рост тарифов ЖКХ.

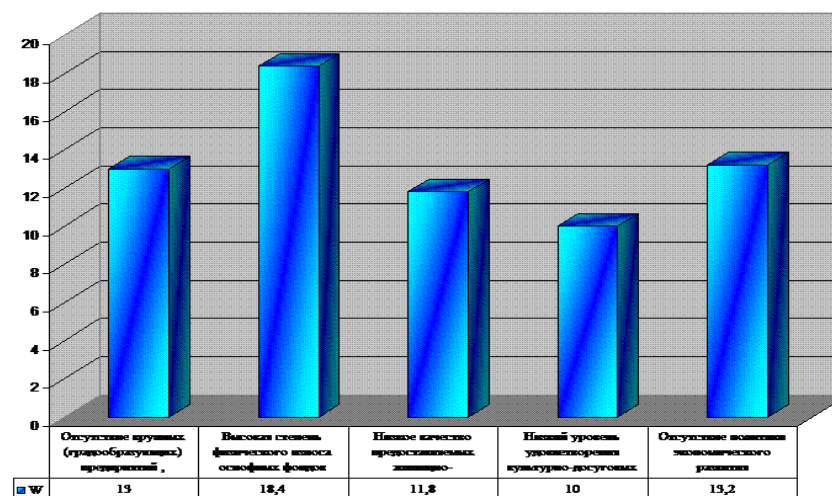
Далее были составлены таблицы проблемных полей, где сильные и слабые стороны, возможности и угрозы были выбраны на основе оценок экспертов, а само проблемное поле представляет возможные варианты направлений действий или конкретные мероприятия (Таблицы 30 и 31).

Графическое представление сильных и слабых сторон, возможностей и угроз внешнего окружения

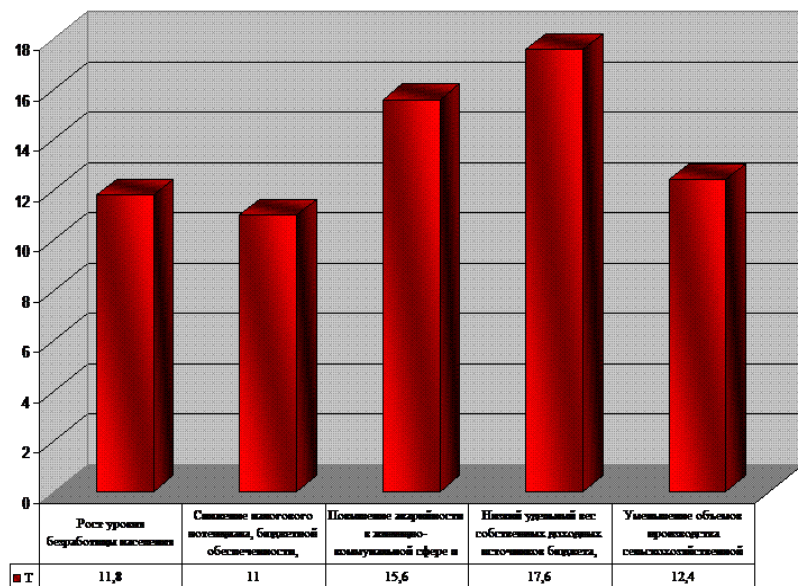
Сильные стороны



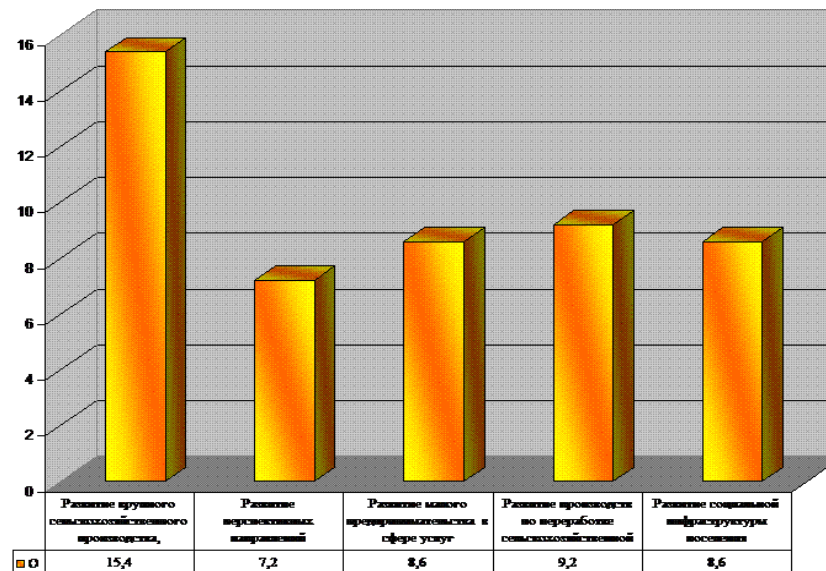
Слабые стороны



Угрозы



Возможности



Количественная оценка сильных и слабых сторон, возможностей и угроз внешнего окружения

Сильные стороны		№ эксперта										Слабые стороны		№ эксперта											
		Эксперт 1		Эксперт 2		Эксперт 3		Эксперт 4		Эксперт 5				Среднее значение	Эксперт 1		Эксперт 2		Эксперт 3		Эксперт 4		Эксперт 5		Среднее значение
		балл	ранг	балл	ранг	балл	ранг	балл	ранг	балл	ранг				балл	ранг	балл	ранг	балл	ранг	балл	ранг	балл	ранг	
ФИО эксперта																									
1	Развитая транспортная инфраструктура	4	3	2	5	3	3	4	5	4	5	14,2	1	Отсутствие крупных (градообразующих) предприятий, предприятий малого бизнеса	3	5	4	3	3	2	3	4	4	5	13
2	Наличие земельных ресурсов для развития фермерских и личных подсобных хозяйств	3	4	4	5	4	5	3	4	4	5	16,8	2	Высокая степень физического износа основных фондов социальной инфраструктуры и ЖКХ	4	4	4	5	4	5	4	5	4	4	18,4
3	Наличие природных ресурсов для развития туризма и активного отдыха	3	4	3	3	3	1	2	3	3	3	7,8	3	Низкое качество предоставляемых жилищно-коммунальных услуг	3	4	4	5	3	3	3	3	3	3	11,8
4	Наличие промысловых ресурсов (рыба, ягода, грибы, кедровый орех, дикие животные)	4	4	3	3	3	2	4	5	3	4	12,6	4	Низкий уровень удовлетворения культурно-досуговых потребностей населения	4	4	4	5	3	1	1	2	3	3	10
5	Высокий уровень развития средств коммуникаций и информационных технологий, оптоволоконная связь	3	3	2	5	3	4	1	1	3	4	8,8	5	Отсутствие политики экономического развития поселения	4	4	4	5	3	4	2	3	3	4	13,2
Угрозы		№ эксперта										Возможности		№ эксперта											
		Эксперт 1		Эксперт 2		Эксперт 3		Эксперт 4		Эксперт 5				Среднее значение	Эксперт 1		Эксперт 2		Эксперт 3		Эксперт 4		Эксперт 5		Среднее значение
		балл	ранг	балл	ранг	балл	ранг	балл	ранг	балл	ранг				балл	ранг	балл	ранг	балл	ранг	балл	ранг	балл	ранг	
1	Рост уровня безработицы населения	4	5	4	5	3	2	2	2	3	3	11,8	1	Развитие крупного сельскохозяйственного производства, фермерских и личных подсобных хозяйств	3	4	2	5	3	5	4	5	4	5	15,4
2	Снижение налогового потенциала, бюджетной обеспеченности, налоговой и экономической базы	3	4	4	5	2	1	3	3	3	4	11	2	Развитие перспективных направлений провинциального туризма и активного отдыха	3	4	1	1	2	1	3	4	3	3	7,2
3	Повышение аварийности в жилищно-коммунальной сфере и рост тарифов ЖКХ	3	4	4	5	4	5	4	5	2	3	15,6	3	Развитие малого предпринимательства в сфере услуг	4	5	1	1	2	2	2	3	3	4	8,6
4	Низкий удельный вес собственных доходных источников бюджета, зависимость от трансфертов	4	4	4	5	3	4	4	5	4	5	17,6	4	Развитие производств по переработке сельскохозяйственной продукции	3	4	2	5	2	3	1	2	4	4	9,2
5	Уменьшение объемов производства сельскохозяйственной продукции в личных подсобных хозяйствах	3	4	4	4	2	3	3	4	4	4	12,4	5	Развитие социальной инфраструктуры поселения	2	5	2	5	3	4	1	2	3	3	8,6

Количественная оценка (от 1 до 4 баллов, где 4 - наиболее соответствует, а 1 - наименее)

Ранговая оценка – степень важности (где наименьшее значение – 1, а наибольшее – 5)

ЗАКЛЮЧЕНИЕ.

Проведенный анализ социально-экономического состояния Калтайского сельского поселения выявил следующее:

В целом демографическая ситуация в Калтайском сельском поселении с точки зрения структуры населения достаточно благоприятная. Это вызвано, прежде всего, наличием значительной доли лиц в трудоспособном возрасте. Несмотря на процесс естественной убыли, за счет положительного сальдо миграции численность населения сокращаться не будет.

Особенность трудовых ресурсов Калтайского поселения - 52% занятых в экономике выезжают на работу за пределы поселения. Причиной этого является то, что при большой численности трудовых ресурсов на территории поселения, кроме Калтайского опытного лесхоза, баз отдыха и образовательных учреждений, практически нет других предприятий. В результате реорганизации и банкротства сельхозпредприятий, произошло большое сокращение численности работников. Без учета занятых за пределами округа, доля работников бюджетной сферы составляет около 11%, доля работников на остальных предприятиях поселения - 22%. Таким образом, целью администрации муниципалитета должно быть расширение существующих и создание новых предприятий для увеличения рабочих мест на селе.

Одним из источников получения дохода населения являются личные подсобные хозяйства. Однако отсутствие «свободных» денежных средств приводят к снижению доходов, получаемых от его ведения. Достаточно развитая система кредитования не приносит своих результатов большей частью из-за отсутствия активности населения. Так, по данным Россельхозбанка, в Калтайском поселении на развитие ЛПХ получено 7 кредитов на сумму 1170 тыс.руб. (4,1% от суммы по Томскому району), в то время, как в соседнем Заречном поселении выдано 27 кредитов на общую сумму 4519,82 тыс.руб., то есть почти в 4 раза. Следует указать и на то, что в Заречном поселении действует кредитный кооператив, членами которого являются 123 человека, и сумма кредитов составляет 1570,5 тыс.руб.

Частично нежелание брать кредиты связано с проблемой реализации произведенной подсобными хозяйствами продукции и, в конечном счете, риском невозврата кредита.

Таким образом, администрации поселения необходимо активнее работать по информированию населения о возможностях льготного кредитования личных подсобных хозяйств и вести работу по развитию малого предпринимательства в сфере закупки, реализации и переработки производимой ЛПХ продукции.

Анализ льготных категорий граждан показал, что наибольший удельный вес составляют малообеспеченные граждане, нуждающиеся в мерах социальной поддержки. Поэтому низкие доходы населения – основная проблема поселения.

Износ водопроводных сетей в населенных пунктах поселения составляет более 70%. Необходима модернизация объектов водоснабжения и водоотведения, в т.ч. замена ветхих водопроводных сетей. Сложная ситуация в селе с жилищным фондом. Для приведения в надлежащее состояние многоквартирных жилых домов необходим их капитальный ремонт, а так как квартиры находятся в собственности граждан, то не ясно, кто этим должен заниматься. Наилучшим выходом из сложившейся ситуации могло бы стать объединение собственников квартир и создание кооператива собственников жилья, чьей задачей было бы поддержание домов в нормальном техническом состоянии.

При проведении социологического опроса, жители поселения наряду с такими проблемами, как безработица и занятость отметили как наиболее важную проблему закрепления молодых специалистов на селе. Это, прежде всего, проблема жилья и получение качественного образования.

Практически полное отсутствие предоставляемых услуг в сфере культуры, физкультуры и спорта, вызывают недовольство жителей поселения. Все ФАПы требуют нового оборудования и расширения предоставляемых услуг.

Экологической обстановкой на территории округа в качестве наиболее приоритетных признается проблема загрязнения земель бытовыми отходами, что обусловлено низкой экологической культурой населения, а так же полным отсутствием услуг по сбору и вывозу мусора. Кроме того, приоритетными являются проблемы низкого качества питьевой воды и нерегулярности ее подачи, особенно в летнее время.

Увеличение расходов поселения непропорционально росту собственных доходов. Наблюдается низкий удельный вес собственных доходных источников, в том числе из-за резкого их сокращения вследствие межбюджетного перераспределения в пользу вышестоящих бюджетов, и отмены с 2004г. большинства местных налогов и сборов. С 2006г. при формировании собственного бюджета поселения, налоговые и неналоговые доходы не позволят обеспечить полное и качественное выполнение полномочий, возлагаемых на органы местного самоуправления поселения.

Все вышеназванные проблемы отразились в Программе социально-экономического развития Калтайского сельского поселения на 2008-2012 годы, которая разработана на основе стратегических целей и приоритетных направлений, выработанных в результате анализа условий и потенциала территории поселения.

Выполнение предусмотренных в Программе мероприятий требует от администрации поселения больших организационных усилий по реализации программных мероприятий, привлечению финансовых, инвестиционных и трудовых ресурсов, мониторингу и внесению, на основании выявленных тенденций, изменений в приоритетности и направленности поставленных задач.

Анализ проведен экономистом-менеджером Титовым Романом Геннадьевичем

Проблемное поле		Сильные стороны					
		Балл	Отсутствие крупных (Градообразующих) предприятий, предприятий малого бизнеса	Высокая степень физического износа основных фондов социальной инфраструктуры и ЖКХ	Низкое качество предоставляемых жилищно-коммунальных услуг	Низкий уровень удовлетворения культурно-досуговых потребностей населения	Отсутствие политики экономического развития поселения
Угрозы	Балл	14,2	16,8	7,8	12,6	8,8	
	Рост уровня безработицы	11,8	Работа с бюро занятости	Стимулирование развития ЛПХ и КФХ	Стимулирование ИП по развитию активного отдыха	Развитие базы по приему и переработки дикоросов	Создание информационной базы по предоставлению работы
	Снижение налогового потенциала, бюджетной обеспеченности, налоговой и экономической базы	11		Инвентаризация земель	Развитие МП по туризму и активному отдыху	Развитие МП по переработке дикоросов	Создание интернет-кафе и компьютерных центров
	Повышение аварийности в жилищно-коммунальной сфере и рост тарифов ЖКХ	15,6	Поиск предприятий по предоставлению услуг ЖКХ				Использование сети Интернет по поиску поставщиков услуг
	Низкий удельный вес собственных доходных источников бюджета, зависимость от трансфертов	17,6	Стимулирование создания МП по оказанию транспортных услуг	Оформление прав на землю, создание местных предприятий	стимулирование развития МП	Стимулирование развития МП по добычи и переработки дикоросов	Развитие автоматизации учета налоговых поступлений
	Уменьшение объемов производства сельскохозяйственной продукции в личных подсобных хозяйствах	12,4	Кооперация в сфере производства и реализации с/х продукции	Предоставление зем. участков для развития про-ва с/х продукции	Развитие МП по реализации с/х прод-ции и продуктов питания	Создание МП по переработке дикоросов и с/х продукции	Проведение обучения по эффективной работе в ЛПХ
Возможности	Балл	14,2	16,8	7,8	12,6	8,8	
	Развитие крупного сельскохозяйственного производства, фермерских и личных подсобных хозяйств	15,4	Минимизация транспортных расходов ЛПХ и КФХ путем кооперации	Стимулирование развития ЛПХ и КФХ		Развитие сбора дикоросов и рыболовства	Повышение образования в сфере с/х про-ва
	Развитие перспективных направлений провинциального туризма и активного отдыха	7,2	Хорошие подъездные пути к местам отдыха	Возможность строительства баз отдыха	Создание условий для развития МП в области туризма и отдыха	Совмещение отдыха и сбора дикоросов, рыболовства, охоты	Информационное обеспечение, реклама мест отдыха
	Развитие малого предпринимательства в сфере услуг	8,6	Стимулирование создания МП по оказанию транспортных услуг	Создание МП и кооперативов по обработке с/х земель	Развитие МП для услуг в сфере отдыха и туризма	Создание МП по продаже и переработке дикоросов	Информационное обеспечение, реклама
	Развитие производств по переработке сельскохозяйственной продукции	9,2	Стимулирование создания МП по оказанию услуг реализации с/х продукции	Кооперация ЛПХ и КФХ в сфере переработки с/х продукции		Создание МП по переработке дикоросов и с/х продукции	Информационное обеспечение, реклама
	Развитие социальной инфраструктуры поселения	8,6	Стимулирование создания МП по оказанию транспортных услуг			Создание МП по доступу к информационным услугам и Интернету	

Сильные, слабые стороны и возможности, рассматриваемые в "проблемном поле" - выбираются на основе оценок экспертов.

Само проблемное поле представляет собой сочетание возможных вариантов направлений действий и /или конкретных мероприятий для нейтрализации угроз внешнего окружения

Слабые стороны

Проблемное поле		Балл	Развитая транспортная инфраструктура	Наличие земельных ресурсов для развития фермерских и личных подсобных хозяйств	Наличие природных ресурсов для развития туризма и активного отдыха	Наличие промысловых ресурсов (рыба, ягода, грибы, кедровый орех, дикие животные)	Высокий уровень развития средств коммуникаций и информационных технологий, оптоволоконная связь
Угрозы	Балл		13	18,4	11,8	10	8,8
	Рост уровня безработицы		Стимулирование создания местных предприятий	Создание предприятий по ремонту и строительству	Создание предприятий по предоставлению ком.услуг	Создание МП по предоставлению культ-досуг услуг	Создание информационной базы по предоставлению работы
	Снижение налогового потенциала, бюджетной обеспеченности, налоговой и экономической базы	11	Стимулирование создания местных предприятий	Создание предприятий по ремонту и строительству	Создание предприятий по предоставлению ком.услуг	Создание МП по предоставлению культ-досуг услуг	Создание интернет-кафе и компьютерных центров
	Повышение аварийности в жилищно-коммунальной сфере и рост тарифов ЖКХ	16	Развитие конкуренции в сфере ЖКХ услуг	Капитальный ремонт и замена основных фондов	Развитие конкуренции в сфере ЖКХ услуг		Использование сети Интернет по поиску поставщиков услуг
	Низкий удельный вес собственных доходных источников бюджета, зависимость от трансфертов	18	Стимулирование создания местных предприятий, создание муниципального предприятия	Стимулирование создания местных предприятий по предоставлению услуг, поиск путей финансирования	Развитие конкуренции в сфере ЖКХ услуг	Создание МП по предоставлению культ-досуг услуг	Развитие автоматизации учета налоговых поступлений
	Уменьшение объемов производства сельскохозяйственной продукции в личных подсобных хозяйствах	12	Создание предприятий по приемке и переработке с/х прод-ции			Развитие досуговых центров	Проведение обучения по эффективной работе в ЛПХ
Возможности	Балл		13	18,4	11,8	10	8,8
	Развитие крупного сельскохозяйственного производства, фермерских и личных подсобных хозяйств	15	Пропаганда и стимулирование развития ЛПХ и КФХ				Повышение образования в сфере с/х про-ва
	Развитие перспективных направлений провинциального туризма и активного отдыха	7,2	Стимулирование создания МП			Создание МП по предоставлению культ-досуг услуг	Информационное обеспечение, реклама мест отдыха
	Развитие малого предпринимательства в сфере услуг	8,6	Стимулирование создания МП	Поиск путей финансирования, стимулирование создания МП	Проведение аукционов по предоставлению услуг	Создание МП по предоставлению культ-досуг услуг	Информационное обеспечение, реклама
	Развитие производств по переработке сельскохозяйственной продукции	9,2	Кооперация ЛПХ и КФХ в области переработки с/х прод-ции				Информационное обеспечение, реклама
	Развитие социальной инфраструктуры поселения	8,6	Стимулирование развития МП		Проведение аукционов по предоставлению услуг	Развитие клубов, строительство спортплощадок, кортов	Создание МП по доступу к информационным услугам и Интернету

Сильные, слабые стороны и возможности, рассматриваемые в "проблемном поле" - выбираются на основе оценок экспертов.

Само проблемное поле представляет собой сочетание возможных вариантов направлений действий и /или конкретных мероприятий для нейтрализации угроз внешнего окружения

**Программа социально-экономического развития
муниципального образования «Калтайское сельское поселение»
Томского района на 2008 – 2012 годы**

Паспорт Калтайского сельского поселения

Общие сведения

Адрес:

Юридический: 634522, Томская область, Томский район, с. Калтай, ул. Ленина, 72

Фактический: 634523, Томская область, Томский район, с. Курлек, ул.Тракторная, 48

Тел.: (3822) 968-293, 967-083 Факс: (3822) 968-293, 967-083

Сайт в Интернете: kaltai.tomskinvest.ru

E-mail: kaltaisp@rambler.ru

Глава Калтайского сельского поселения: Галямов Идрис Юнусович

Административное деление:

Наименование населенного пункта	Расстояние до г. Томска (км)	Расстояние до центра поселения (км)	Численность населения (человек)
с. Калтай	23	центр	1087
с. Курлек	30	8	1451
д. Кандинка	18	4	1103
д. Госконюшня	40	17	33
д. Березовая Речка	63	40	15
ИТОГО			3689

Общие сведения о муниципальном образовании

Географическое положение внутри района	Северо-восток Томского района
Общая площадь сельского поселения	487 км ²
Удаленность центра поселения от райцентра (г.Томск)	23 км
Климатические условия	
- средняя температура воздуха	- 0,6 град.
- среднее количество осадков в год	435 мм
Природные условия	88 %
Лесистость территории поселения	
Протяженность рек	
Транспортная доступность	Автомобильный транспорт круглогодично

Показатели	01.01.2007	01.01.2008	01.01.2009	01.01.2010
------------	------------	------------	------------	------------

	Г.	Г.	Г.	Г.
1. Природные ресурсы				
Площадь лесного фонда, га	43146,78			
Общий объем древесины, тыс.м ³				
Объем запасов подземных вод, тыс.м ³ /сут.				
<i>Разведанные полезные ископаемые:</i>				
Запасы по видам месторождений (оценочно)				
-				
Объем добычи по видам ископаемых				
-				
2. Территория поселения				
Количество населенных пунктов	5			
Общая площадь территории поселения, га	48692,85			
<i>В том числе:</i>				
- находящаяся в собственности поселения, га	7692,85			
- в собственности района, га	-			
- в собственности субъекта РФ, га	41000,0			
Сельхозугодья, га	-			
Из них – посевные площади, га	-			
<i>В том числе:</i>				
- в сельскохозяйственных предприятиях	-			
- в крестьянских, фермерских хозяйствах	-			
- в личных подсобных хозяйствах	278,63			
Протяженность <u>автомобильных</u> дорог-всего км	20			
<i>В том числе</i> дорог с твердым покрытием, км	20			
Плотность автомобильных дорог, км/км ²				
3. Население муниципального образования				
Численность постоянного населения – всего чел.	3689			
<i>В том числе:</i>				
- мужчины	1814			
- женщины	1875			
<i>В возрасте:</i>	249			
0-6 лет				
7-18 лет	528			
трудоспособном	2054			
старше трудоспособного	858			
Число домохозяйств	1451			
Естественный прирост населения	99,5%			
Миграционный прирост	-17			
4. Трудовые ресурсы				
Численность экономически активного населения	1430			
Всего занято в экономике	732			
<i>В том числе:</i>				
- производством промышленной продукции	14			
- производством продукции сельского хозяйства (КФХ)	13			
- перевозкой грузов и пассажиров	0			
- на предприятиях связи (почта и АТС)	9			
- строительством	0			
- производством ЖКУ	8			
- торговлей и общественным питанием (магазины и АЗС)	56			
- в сфере здравоохранения, образования, культуры	172			
дома отдыха, оздоровительные лагеря, ЦДСО	331			
прочее	142			

Имеют образование:				
- высшее	-			
- среднее специальное	-			
Численность официально зарегистрированных безработных	-			
5. Уровень жизни населения				
Средний размер месячной пенсии пенсионеров, получающих пенсию на общих основаниях, руб.	2920			
Среднемесячная заработная плата по видам экономической деятельности, руб.:	3210			
- промышленность				
- сельское хозяйство				
- строительство				
- транспорт				
- торговля				
Доля работников, получающих заработную плату ниже прожиточного минимума				
6. Развитие социальной инфраструктуры				
Число постоянных детских дошкольных учреждений	3			
Численность детей, посещающих ДДУ	95			
Число общеобразовательных школ	3			
Численность учащихся в дневных общеобразовательных школах	365			
Количество населенных пунктов, не имеющих образовательных учреждений (неполных, средних школ)	2			
Число больничных и амбулаторно-поликлинических учреждений – всего	3			
- ФАП	3			
- участковые больницы	0			
- врачебные амбулатории	0			
- поликлиника	0			
Количество населенных пунктов с численностью населения менее 100 человек	2			
Общая площадь жилищного фонда, тыс.м ²	65,547			
В том числе муниципального, тыс.м ²	0,712			
Количество общедоступных библиотек	3			
Количество учреждений культурно-досугового типа	2			
Количество печатных средств массовой информации, выпускаемых в поселении	1 Инф.бюл.			
Спортооружений – всего	3			
Количество спортивных школ, ед.	0			
Количество автобусных рейсов (в день)	12			
Количество телефонных точек, всего,	1124			
в том числе установлено	986			
7. Экономический потенциал				
Промышленность				
Число промышленных предприятий - всего				
В том числе – малых предприятий				
Оборот предприятий, тыс.руб.				
Доля малых предприятий в общем обороте, %				
Число ПБОЮЛ, занимающихся производством продукции				
Сельское хозяйство				
Число хозяйств – всего	1454			
В том числе:				

- сельскохозяйственных организаций				
- крестьянских (фермерских) хозяйств	3			
- личных подсобных хозяйств	1451			
Валовые сборы сельскохозяйственных культур:				
- зерновые, т	0			
- картофель, т	2661,0			
- овощи, т	449,0			
Производство продукции животноводства:				
- мясо (в убойном весе), т	41,0			
- молоко, т	711,0			
- яйца, тыс.шт.	104,4			
Поголовье скота и птицы по всем категориям хозяйств, голов				
- крупный рогатый скот	426			
в том числе коровы	237			
- свиньи	127			
- птица	1464			
Услуги				
Количество торговых точек, включая общепит	16			
Оборот розничной торговли, включая общественное питание, тыс.руб./год				
Количество точек бытовых услуг	0			
Оборот сферы услуг, тыс.руб./год				
Число ПБОЮЛ, занимающихся предоставлением услуг				
Создано новых рабочих мест по сферам деятельности – всего				
<i>В том числе:</i>				
- промышленность				
- сельское хозяйство				
- торговля				
- услуги				
8. Бюджет сельского поселения				
Доходы бюджета муниципального образования – всего, тыс.руб.	5199,7			
В том числе собственные доходы местного бюджета, тыс.руб.	2048,9			
<i>Из них:</i>				
- налоговые доходы, тыс.руб.	1936,5			
- неналоговые доходы, тыс.руб.	104,6			
Расходы бюджета муниципального образования	5098,5			
Дотации и субвенции из бюджета муниципального района	3150,8			
Дефицит (профицит) бюджета	-			
9. Владение, пользование и распоряжение имуществом				
Общая площадь недвижимого имущества, находящегося в собственности сельского поселения, тыс.м ²				
Из нее переданная в аренду, тыс.м ²	0			
- средняя цена аренды, руб.	0			
- фонд приватизации, тыс.м ²	0			
- муниципальный жилищный фонд, тыс.м ²	0,712			
Общая площадь муниципального нежилого фонда, м ²				
<i>в том числе</i> оборудованная:				
- водопроводом				
- канализацией				

- центральным отоплением				
- газом				
Общая площадь муниципального жилого фонда, м ²	0,712			
<i>в том числе</i> оборудованная:				
- водопроводом				
- канализацией				
- центральным отоплением				
- газом				
10. Развитие инженерной инфраструктуры				
Протяженность линий электропередач, км				
Количество источников теплоснабжения, ед.	4			
Мощность централизованных источников теплоснабжения, Гкал	до 3			
Протяженность тепловых сетей, км	1,177			
Количество водозаборов:				
скважин ЖКХ	12			
скважин частные	34			
водонапорные башни	8			
Протяженность водопроводных сетей, км	32,95			
Протяженность канализационных сетей, км	0			
Протяженность уличной газовой сети, км	17,1			
11. Благоустройство территории				
Общая площадь поселения, требующая благоустройства и озеленения, км ²				
Площадь, благоустроенная за год, км ²				
Протяженность освещенных улиц, км	41			
Количество детских площадок, ед.	3			
Высажено деревьев и кустов за год, шт.	0			
Отремонтировано детских площадок, ед.	0			
Количество оборудованных мест массового отдыха	0			
12. Охрана окружающей среды				
Количество полигонов отходов, свалок	3			
Количество несанкционированных свалок	?			
Количество предприятий, имеющих выбросы вредных веществ в атмосферу или сбросы загрязненных сточных вод	1 (ЛПК)			
Количество очистных сооружений	0			
Суммарная мощность очистных сооружений	0			

Учреждения и организации

сельского поселения

Наименование учреждения, организации	Основные виды выполняемых работ, предоставляемых услуг	Численность работников, чел.			
		2007	2008	2009	2010
Администрация поселения	Муниципальное управление	14			
ФАПы	Амбулаторно-поликлиническое обслуживание	11			
(в ФАПах)	Продажа фармацевтической продукции	-			
Отделение связи	Почтовые услуги	7			
АТС	Связь	2			
Средняя школа	Образовательные услуги	102			
ДЮСШ №	Физическая культура	-			
Детский сад	Дошкольное воспитание	42			
	Содержание, воспитание детей-сирот	-			
Дом культуры	Культурно-массовая работа	14			
Библиотека	Книжный фонд	3/20865			

**Характеристика основных предприятий
сельского поселения**

Наименование предприятий	Основные виды выпускаемой продукции, выполняемых работ, услуг	Численность работников, чел.			
		2007	2008	2009	2010
1	2	3	4	5	6
ЖКХ	жилищно-коммунальные услуги	8			
ООО «Курлекский ЛПК»	переработка леса	14 (50)			
ОГУ «Калтайский лесхоз»		79			
ЧП Письменный	производство полуфабрикатов	10			
Курлекский ветеринарный участок		2			
ФГУ "Томская база авиационной охраны лесов"	охрана леса от пожара	11			
УГО ЧС и ПБ Томского района (в «Здоровье»)	тушение пожаров	4			
ООО «Сибирь»	переработка леса	6			
ООО «Кандинская птицефабрика»	охрана территории	14			
Дома отдыха, оздоровительные лагеря, ЦДСО (6 учреждений)	организация отдыха взрослых и детей	331			

ПАСПОРТ ПРОГРАММЫ

**СОЦИАЛЬНО-ЭКОНОМИЧЕСКОГО РАЗВИТИЯ КАЛТАЙСКОГО
СЕЛЬСКОГО ПОСЕЛЕНИЯ ТОМСКОГО РАЙОНА
НА 2008-2012 гг.**

Наименование Программы	– Программа социально-экономического развития Калтайского сельского поселения Томского района на 2008-2012 гг.
Основание для разработки Программы	– Распоряжение Главы Администрации Томского района «О разработке программ социально – экономического развития сельских поселений на 2008-2010гг»
Заказчик Программы	– Администрация Калтайского сельского поселения
Основной разработчик Программы	– Экономист-менеджер Титов Роман Геннадьевич
Основная цель программы	– Обеспечение повышения качества жизни населения посредством устойчивого функционирования экономики поселения и эффективного муниципального управления.
Стратегические направления Программы	– <ol style="list-style-type: none"> 1. Повышение благосостояния и качества жизни населения. 2. Развитие экономической базы и формирование инвестиционной привлекательности поселения. 3. Повышение эффективности деятельности органов местного самоуправления
Сроки реализации Программы	– 2008–2012 годы
Объемы финансирования мероприятий Программы	– Общий объем необходимых финансовых средств для реализации инвестиционных мероприятий Программы составляет 94674 тыс. рублей в текущих ценах, в том числе: – средства областного бюджета – 31955 тыс.руб.*, – средства муниципального бюджета – 22905 тыс.руб.*, – средства бюджета поселения – 4394 тыс.руб.*, – собственные средства предприятий – 4685 тыс.руб., – кредиты коммерческих банков – 29700 тыс.руб., – другие источники – 1035 тыс.руб. * – подлежит ежегодной корректировке, исходя из возможностей бюджета и с учетом изменений в налоговом законодательстве.
Ожидаемые конечные результаты реализации Программы	– <ol style="list-style-type: none"> 1. Восстановление и развитие жилищно-коммунальной сферы и благоустройства территории. 2. Рост объемов производства продукции личных подсобных хозяйств. 3. Создание новых рабочих мест. 4. Рост средней заработной платы (прирост ФОТ). 5. Рост объемов инвестиций (внешних и внутренних). 6. Увеличение оборота розничной торговли и сферы услуг. 7. Развитие и поддержка малого бизнеса.
Система организации контроля исполнения Программы	– Общее руководство и контроль реализации программы социально-экономического развития осуществляет глава Администрации сельского поселения.

Концепция социально-экономического развития Калтайского сельского поселения.

Стратегической целью социально-экономического развития поселения является обеспечение стабильного роста уровня жизни местного населения через образование рабочих мест, позволяющих увеличить доходы населения; развитие инфраструктуры поселения для обеспечения населения качественными услугами как в социальной сфере, так и в сфере производства, переработки и реализации произведенной населением продукции.

Улучшение качества жизни населения подразумевает как наличие работы и достойного заработка, так и качественное предоставление услуг в сфере культуры и досуга, спорта, здравоохранения, образования, жилищно-коммунальной сферы.

А для этого необходимо развитие необходимых предприятий и учреждений, привлечение дополнительных ресурсов для строительства и организации новых и реорганизации существующих предприятий по оказанию данных услуг.

Вместе с тем, для повышения качества социальных услуг необходим рост собственных доходов бюджета поселения, их эффективное распределение и использование.

Для решения данной цели необходимо решение целого ряда задач:

- развитие предпринимательской активности на территории поселения с целью создания необходимых поселению предприятий;
- привлечение инвестиций в приоритетные направления развития поселения;
- разработка молодежной политики поселения, привлечение молодых специалистов, развитие современных досуговых и спортивных центров;
- модернизация жилищно-коммунальной сферы, ремонт и замена водопроводных сетей, расширение оказываемых населению услуг;
- повышение эффективности в сфере муниципального управления и использования муниципальных ресурсов;
- формирование муниципалитетом инвестиционной и промышленной политики по привлечению внутренних и внешних инвестиций для образования и развития предприятий на территории поселения.

Руководствуясь данными целями и задачами, были сформулированы приоритеты в направлении социально-экономического развития поселения:

1. Обеспечение занятости населения и повышение уровня доходов:
 - Повышение уровня доходов населения от личных подсобных хозяйств;
 - Стимулирование развития личных подсобных хозяйств путем кредитования на льготных условиях;
 - Увеличение числа индивидуальных предпринимателей в сфере оказания услуг;
 - Увеличение числа занятого населения путем стимулирования развития малых и средних предприятий;
2. Развитие и поддержка малого бизнеса:
 - Увеличение объема розничного товарооборота;
 - Увеличение объема платных бытовых услуг;
 - Развитие малого бизнеса в сфере транспортных услуг;
 - Развитие малого бизнеса в сфере услуг досуга и отдыха;
 - Развитие малого бизнеса в сфере переработки дикоросов и сельскохозяйственной продукции;
 - Развитие предпринимательства в сфере провинциального туризма.
3. Поддержка ЛПХ:
 - Обеспечение занятости и увеличение доходов от ЛПХ;
 - Содействие в развитии сети реализации продукции ЛПХ;
 - Содействие в развитии льготного кредитования ЛПХ;
 - Содействие в развитии кооперации среди ЛПХ и КФХ;
4. Улучшение качества предоставления жилищно-коммунальных услуг:
 - Проведение работ по включению поселения в программу по очистке питьевой воды;
 - Проведение конкурсов по предоставлению коммунальных услуг;
 - Развитие малых предприятий по оказанию коммунальных и строительных услуг;
5. Закрепление специалистов в сельской местности:
 - Предоставление земельных участков для индивидуального строительства;
 - Помощь в получении льготных ссуд и субсидий для строительства и покупки жилья;
 - Включение в программу поддержки молодых специалистов, прибывших на село;
 - Обучение выпускников в ВУЗах по профессиям, необходимым для села, за счет бюджетного финансирования;

6. Развитие сферы социальных услуг:

- Развитие дистанционного образования;
- Обучение учащихся дополнительным специальностям;
- Строительство спортплощадок;
- Стимулирование развития предпринимательства в сфере спорта;
- Увеличение числа жителей, занимающихся физической культурой и спортом;
- Улучшение технического состояния помещений ФАПов и клубов;

7. Благоустройство и озеленение:

- Экологическое воспитание населения;
- Очистка населенных пунктов от мусора;
- Организация постоянно действующего сбора и вывоза мусора;
- Организация мест отдыха для населения;
- Ремонт и строительство внутрипоселковых дорог;
- Электроснабжение ул.Новая и ул.Совхозная в с.Калтай; ул.Кедровая, ул.Молодежная и ул.Стадионная в д.Кандинка;
- Газификация ул.Новая и ул.Совхозная в с.Калтай;
- Газификация населенных пунктов Курлек и Кандинка.

Программные мероприятия, направленные на социально-экономическое развитие Калтайского сельского поселения.

Для реализации поставленных приоритетных направлений социально-экономического развития поселения разработаны планы мероприятий, включающие в себя индикаторы, служащие для контроля за выполнением поставленных задач, и предварительная оценка необходимых финансовых ресурсов для достижения поставленных задач.

1. Программа развития малого и среднего бизнеса.
2. Программа развития личных подсобных хозяйств.
3. Программа развития жилищно-коммунальной сферы.
4. Программа социального развития поселения.
5. Программа закрепления молодежи на селе.
6. Программа благоустройства населенных пунктов.
7. Программа развития провинциального туризма и отдыха.
8. Программа повышения эффективности муниципального управления.

Данные Программные мероприятия разработаны на период 2008-2012 годов и включают в себя основные мероприятия, сроки их выполнения, примерный объем и источники финансирования данных мероприятий, ответственных за реализацию поставленных задач.

1. Программа развития малого и среднего бизнеса.

Основной задачей данной программы является становление и развитие малых и средних предприятий, которые обеспечат стабильные рабочие места, позволят укрепить экономическую базу поселения и, как следствие, увеличение налоговых поступлений в бюджет.

Актуальность программы связана с отсутствием предприятий на большей части территории Калтайского поселения, что отрицательно сказывается на обеспеченности работой местного населения и стабильности налоговой базы поселения.

Реализация программы позволит снять социальную напряженность на селе, сократить безработицу, повысить доходы и уровень жизни населения, увеличить доходы в местный бюджет.

Представленные мероприятия позволят привлечь на территорию поселения инвестиции, создать действенную базу поддержки и развития малого предпринимательства на территории поселения.

Мероприятия программы развития малого и среднего бизнеса на территории Калтайского сельского поселения.

№	Направления развития	Сроки выполнения	Объемы (тыс.руб.) и формы финансирования	Наименование мероприятий	Ответственный исполнитель
1	2	3	4	5	6
1.	Создание координационного центра по развитию малого и среднего бизнеса	2008 г.		Работа центра по созданию нормативно-правовой и информационной базы	Председатель Совета поселения
		2008 г.		Открытие страницы на сайте администрации по информационному обеспечению развития проекта	Глава поселения
2.	Работа по привлечению инвестиционных и финансовых ресурсов на территорию поселения	2008 г.		Открытие выездного пункта Россельхозбанка	Глава поселения
		2008 г.		Создание потребительского кредитного кооператива	Глава поселения
3.	Работа по созданию малых предприятий по приему и переработке дикоросов	2008-2009 гг.	1000 (инвестиции)	Создание малого предприятия по приемке и переработке дикоросов и садовых культур.	Глава поселения
4.	Работа по созданию предприятий в сфере бытовых услуг (пошив головных уборов, ремонт и пошив одежды, ремонт обуви, парикмахерских услуг, ремонт бытовой техники) и общественного питания	2008-2009 гг.	1500 (инвестиции)	Строительство и открытие центра по ремонту бытовой техники в с.Курлек	ИП Тимофеев
		2008-2009 гг.	1000 (инвестиции)	Открытие кафе-ресторана в с.Калтай на 1 этаже здания бывшей конторы ЗАО «Калтай»	Глава поселения
5.	Работа по созданию малых предприятий по приему и переработке сельскохозяйственной продукции личных подсобных и крестьянских (фермерских) хозяйств	2008-2009 гг.	1200 (инвестиции)	Создание малого предприятия по приему и переработке молока	Глава поселения
		2008-2009 гг.	1200 (инвестиции)	Создание малого предприятия по переработке картофеля и овощей.	Глава поселения
		2008-2009гг.	1600 (инвестиции)	Создание малого предприятия по переработке мяса (колбасный цех)	Глава поселения
6.	Реконструкция магазинов с целью расширения ассортимента улучшения качества обслуживания, создание новых рабочих мест	2008 г.	1400 (инвестиции)	Реконструкция магазина в с.Калтай	ООО «БАС»
		2009 г.	400 (инвестиции)	Реконструкция магазина в д.Кандинка	ИП Серечкова
		2010 г.	800 (инвестиции)	Реконструкция магазина в с.Курлек.	ООО «БАС»

2. Программа развития личных подсобных хозяйств.

Целями данной программы является развитие и укрепление личных подсобных хозяйств для повышения благосостояния большинства жителей населенных пунктов Калтайского поселения.

Осуществление комплекса мероприятий, отраженных в программе, позволит повысить объемы и качество производимой в личных подсобных хозяйствах продукции, что в конечном счете приведет к росту занятости и повышению доходов населения.

Необходимостью разработки данной программы является высокий процент неработающего трудоспособного населения, имеющего возможность развития личных подсобных хозяйств при организации помощи в заготовке кормовой базы и реализации произведенной продукции.

Данная программа позволит сократить самую острую из проблем в поселении – отсутствие рабочих мест и низкий доход населения, в том числе и пенсионного возраста.

Мероприятия программы развития личных подсобных хозяйств на территории Калтайского сельского поселения.

№	Направления развития	Сроки выполнения	Объемы (тыс.руб.) и формы финансирования	Наименование мероприятий	Ответственный исполнитель
1	2	3	4	5	6
1.	Информирование населения о льготном кредитовании развития ЛПХ	2008г.		Выпуск и распространение брошюр по льготному кредитованию развития ЛПХ	Глава поселения
2.	Создание потребительского кооператива по развитию ЛПХ	2008г.		Регистрация потребительского кооператива граждан по развитию ЛПХ	Глава поселения
3.	Льготное кредитование ЛПХ за счет средств банков и кредитных кооперативов	2008г.	1300 (инвестиции), 130 (обл.бюджет)	Заключение льготных кредитных договоров с Россельхозбанком и кредитным кооперативом	Глава поселения
		2009г.	1600 (инвестиции), 160 (обл.бюджет)		
		2010г.	3000 (инвестиции), 300 (обл.бюджет)		
		2011г.	4500 (инвестиции), 450 (обл.бюджет)		
		2012г.	6000 (инвестиции), 600 (обл.бюджет)		
4.	Развитие мясного скотоводства в ЛПХ	2008-2009 гг.	Район.бюджет	Реализация населению высокопродуктивных пород свиней и овец	Глава поселения
5.	Создание приемных пунктов молока и другой продукции ЛПХ	2008г.		Строительство и открытие приемного пункта молока в с.Курлек.	Глава поселения
		2009г.		Строительство и открытие приемного пункта молока в с.Калтай и д.Кандинка.	Глава поселения
6.	Проведение мероприятий по увеличению и улучшению состава дойного стада ЛПХ	2008г.	Обл. бюджет	Проведение работ по искусственному осеменению коров в ЛПХ	Глава поселения
		2008 г.	Район. Бюджет	Реализация населению молодняка высокопродуктивных пород КРС	Глава поселения
		2008-2012 гг.	Район. Бюджет	Реализация программы по обеспечению льготных коммунальных услуг для жителей, имеющих КРС	Глава поселения
7.	Создание предприятий по заготовке кормов для личных подсобных хозяйств	2008-2009г.	Инвестиции	Создание малого предприятия для поставки населению кормов	Глава поселения

3. Программа развития жилищно-коммунальной сферы.

Жилищно-коммунальная сфера представляет собой важнейшую социально значимую структуру в экономике поселения, которая влияет на каждого проживающего в поселении человека.

К сожалению, в очень большой промежуток времени проблемам ЖКХ уделялось очень мало внимания как в части развития, так и в части восстановления существующего хозяйства. Это привело к обветшанию водопроводных сетей и всей инфраструктуры данной сферы. Отсутствие конкуренции в предоставлении услуг приводит к необоснованному росту платежей при неудовлетворительном качестве предоставляемых услуг. Предприятия не вкладывают средств в развитие коммунальной сферы и не стремятся к расширению и повышению качества предоставляемых услуг.

В связи с расширениями населенных пунктов и выделении новых участков для индивидуального жилищного строительства назрела необходимость в строительстве новых водопроводных сетей для обеспечения жителей водой.

В ходе реализации программы необходимо проведение мероприятий, способствующих созданию конкурентной среды в сфере предоставления коммунальных услуг как населению, так и юридическим лицам.

Мероприятия программы направлены на:

- модернизацию и ремонт водопроводных сетей в населенных пунктах поселения;
- организация создания новых предприятий по предоставлению жилищно-коммунальных услуг населению и организациям;
- повысить контроль за количеством и качеством предоставляемых коммунальных услуг бюджетным объектам;
- расширение видов предоставляемых коммунальных услуг (сбор и вывоз мусора и бытовых отходов, ремонт и строительство жилья и надворных построек и др.);
- повышение качества предоставляемых услуг.

Реализация данных мероприятий позволит сократить эксплуатационные расходы, обновить коммуникации, расширить объем и количество предоставляемых услуг.

Мероприятия программы развития ЖКХ на территории Калтайского сельского поселения.

№	Направления развития	Сроки выполнения	Объемы (тыс.руб.) и формы финансирования	Наименование мероприятий	Ответственный исполнитель
1	2	3	4	5	6
1.	Ремонт и модернизация внутрипоселковых водопроводных сетей	2008 г.	4600 (обл. бюджет и 10% средств предприятия)	Ремонт водонапорных башен в с.Калтай и с.Курлек	Глава поселения
		2008-2010 гг.	1. – 4800 2. – 8200 3. – 7300 (обл. бюджет и 10% средств предприятия)	Замена и прокладка водопроводных сетей (1.с.Калтай – 4км; 2.с.Курлек – 7 км; 3.д.Кандинка – 6 км)	Глава поселения
		2008-2009гг.	4500 (обл. бюджет и 10% средств предприятия)	Строительство станций водоочистки в с.Калтай и с.Курлек	Глава поселения
2.	Создание конкурентной среды в сфере предоставления услуг ЖКХ	2008 г.		Проведение открытого аукциона по оказанию услуг в сфере ЖКХ	Глава поселения
		2008-2009 гг.		Организация предприятий по предоставлению услуг в сфере ЖКХ и строительства	Глава поселения
3.	Создание системы контроля по потреблению услуг ЖКХ в бюджетной сфере	2008 г.	100 (район. Бюджет)	Установка приборов учета потребления на бюджетных объектах	Глава поселения
4.	Повышение КПД теплоснабжения бюджетных организаций	2008 г.	5065 (район. бюджет)	Строительство школьной котельной в с.Курлек	Глава поселения
		2008 г.	2650 (район. бюджет)	Модернизация школьной котельной в д.Кандинка	Глава поселения
		2008 г.	1060 (район. бюджет)	Ремонт котельного оборудования в Кандинском д/саду	Глава поселения

4. Программа социального развития поселения.

Целями данной программы является развитие физической культуры и спорта на территории поселения, повышение качества и расширение количества предоставленных услуг в сфере досуга и отдыха населения, развитие предоставления образовательных программ населению, развитие дошкольного образования.

Отсутствие досуговых и спортивных центров на территории поселения не позволяет плодотворно занять свободное время жителей населенных пунктов (особенно молодежи), что отрицательно сказывается на здоровье жителей. В населенных пунктах растет уровень потребления молодежью алкогольных напитков, что не может не сказаться на криминогенной обстановке в поселении.

В связи с нехваткой мест в Кандинском детском саду из-за отсутствия помещений, молодым семьям не представляется возможности трудоустройства. Страдает дошкольное воспитание детей.

Для повышения качества и доступности медицинского обслуживания населения необходимо восстановление работы медицинской лаборатории в с.Курлек.

Реализация данной программы позволит:

- развить спортивную базу населенных пунктов для занятия физкультурой и спортом жителей поселения;
- увеличить доступность досуговых мероприятий для населения;
- увеличить вместимость Кандинского детского сада;
- улучшить доступность медицинского обслуживания в поселении.

Данные мероприятия позволят повысить здоровье жителей населенных пунктов, организовать их свободное время, снизить уровень алкоголизации населения, повысить уровень дошкольного образования.

Мероприятия программы социального развития Калтайского сельского поселения.

№	Направления развития	Сроки выполнения	Объемы (тыс.руб.) и формы финансирования	Наименование мероприятий	Ответственный исполнитель
1	2	3	4	5	6
1.	Пропаганда здорового образа жизни, занятия физической культурой и спортом.	2008-2012 гг.		Создание программы развития физической культуры и спорта, проведение спортивных соревнований, спартакиад.	Председатель Совета, Глава поселения
2.	Подготовка и повышение квалификации работников по проведению физкультурно-спортивных мероприятий	2008-2012 гг.		Проведение подготовки и повышения квалификации кадров	Глава поселения
3.	Строительство спортивных сооружений	2008г.	200 (обл.бюджет)	Строительство хоккейной коробки в с.Калтай и с.Курлек	Глава поселения
		2008г.	900 (инвестиции)	Открытие спортивного клуба в с.Калтай	Глава поселения
		2008г.	10 (местн. бюджет)	Открытие лыжной трассы в д.Кандинка	Глава поселения
4.	Развитие системы здравоохранения	2008г.		Восстановление работы лаборатории в с.Курлек.	Глава поселения
		2008г.	150 (район.бюджет)	Ремонт ФАП в д.Кандинка	Глава поселения
5.	Развитие культуры в поселении.	2008г.		Организация ежедневной работы клуба в с.Калтай.	Глава поселения
		2008-2010гг.	750 (обл.бюджет)	Обеспечение клубов необходимыми инструментами и оборудованием	Глава поселения
		2008-2009гг.	600 (район.бюджет)	Ремонт клубов в с.Курлек и д.Кандинка	
6.	Развитие системы образования	2008г.	20 (инвестиции)	Строительство детской площадки в Кандинском детском саду.	Глава поселения
		2008г.	200 (район.бюджет)	Замена оконных блоков в Кандинском д/с	Глава поселения
		2008-2010гг.		Проведение мероприятий по проектированию и строительству 2 этажа Кандинского д/с	Глава поселения
		2008г.	600 (район.бюджет)	Строительство школьного гаража в с.Калтай.	Глава поселения
7.	Развитие досуговых центров в поселении	2008-2010г.		Организация показа фильмов в клубах.	Глава поселения

5. Программа закрепления молодежи на селе.

Данная программа направлена на сокращение оттока молодежи из сел поселения, закрепления на селе молодых специалистов, развития поддержки молодежных инициатив как в сфере досуга, так и в сфере бизнеса.

Актуальность данной программы связана с отсутствием у молодежи перспектив трудоустройства на селе, отсутствием жилья и отсутствием организации досуга.

Программой подразумевается разработка Советом поселения целевых программ по молодежной политике поселения, создание молодежного комитета с привлечением активной молодежи к участию в работе поселения, стимулированию молодежи в расширении бизнеса на селе. Работа администрации поселения по юридическому сопровождению перспективных молодежных бизнес-проектов позволит повысить заинтересованность молодежи в развитии местной экономики, создать дополнительные рабочие места. Разработка планов застройки населенных пунктов с созданием новых площадок для индивидуального строительства позволит обеспечить молодые семьи жильем, что благотворно скажется на закреплении молодежи на селе.

Мероприятия программы закрепления молодежи на территории Калтайского сельского поселения.

№	Направления развития	Сроки выполнения	Объемы (тыс.руб.) и формы финансирования	Наименование мероприятий	Ответственный исполнитель
1	2	3	4	5	6
1.	Разработка программы по молодежной политике поселения	2008 г.		Разработка и утверждение программы молодежной политики, целевых программ по закреплению молодежи на селе	Председатель Совета
2.	Реализация федеральной программы «Социальное развитие села до 2010 г.» и Закона Томской области «Об утверждении областной целевой комплексной программы «Социальное развитие села Томской области на 2003-2010 гг.»	2008-2012 гг.		Разработка плана застройки населенных пунктов для возможности предоставления молодым семьям земельных участков для индивидуального строительства	Глава поселения
		2008-2012 гг.	9600 (обл.бюджет)	Содействие в получении субсидий молодым семьям, ведущим строительство жилого дома.	Глава поселения
		2008-2012 гг.	770 (обл.бюджет)	Заключение контрактов на подготовку специалистов для бюджетных организаций поселения	Глава поселения
3.	Привлечение инициативной молодежи к работе по развитию поселения	2008 г.		Создание общественного комитета по молодежной политике при Совете поселения	Председатель Совета
4.	Формирование системы по обеспечению занятости молодежи	2008 г.		Разработка программы по обеспечению занятости молодежи	Председатель Совета
		2008-2012 гг.		Организация ежегодных мероприятий по рассмотрению и сопровождению перспективных бизнес-проектов	Глава поселения

6. Программа благоустройства населенных пунктов.

Целью данной программы является проведение мероприятий, направленных на благоустройство населенных пунктов. Необходима организация постоянного сбора и вывоза ТБО и мусора, ликвидация захламления мусором, как населенных пунктов, так и прилегающих к ним территорий, проведение строительства и благоустройства санкционированного места захоронения ТБО. Организация постоянного вывоза ТБО позволит ликвидировать несанкционированные свалки и благоустроить прилегающие территории.

В связи с расширениями населенных пунктов и выделении новых участков для индивидуального жилищного строительства назрела необходимость в строительстве внутрипоселковых дорог и организации электроснабжения и освещения улиц.

С целью реализации областной программы газификации населенных пунктов необходима активизация работы администрации по включению в данную программу населенных пунктов Курлек и Кандинка, а так же завершению газификации в с.Калтай.

Для организации отдыха жителей населенных пунктов необходимо благоустройство мест массового отдыха.

Данные мероприятия позволят повысить благоустройство населенных пунктов, что лучшим образом скажется на жизнедеятельности, отдыхе и здоровье жителей поселения, улучшит экономическую привлекательность поселения для инвестиций в развитие населенных пунктов.

Мероприятия программы по благоустройству населенных пунктов Калтайского сельского поселения.

№	Направления развития	Сроки выполнения	Объемы (тыс.руб.) и формы финансирования	Наименование мероприятий	Ответственный исполнитель
1	2	3	4	5	6
1.	Ликвидация несанкционированных мест размещения ТБО в населенных пунктах	2008-2009 гг.	39 Местный бюджет	Организация уборки несанкционированных свалок внутри населенных пунктов	Глава поселения
		2008-2010гг.	335 Район.бюджет, местный бюджет	Ликвидация несанкционированных свалок ТБО	Глава поселения
		2008-2010гг.	650 Район. бюджет	Строительство и благоустройство санкционированных мест размещения ТБО	Глава поселения
2.	Организация постоянного сбора ТБО у населения	2008г.		Согласование с населением способа сбора ТБО (контейнерный и безконтейнерный)	Глава поселения
		2008-2010 гг.	2650 (обл., район. и местн. бюджеты, инвестиции)	Организация МП по сбору и вывозу ТБО у населения	Глава поселения
3.	Экологическое воспитание населения	2008-2012гг.	10 Местный бюджет	Проведение мероприятий по экологическому воспитанию населения (лекции, семинары, брошюры)	Глава поселения
4.	Очистка и ремонт внутрипоселковых дорог	2008-2012 гг.		Проведение ежегодных конкурсов на заключение договоров по расчистке дорог в зимнее время	Глава поселения
		2008-2012гг.	10900 (район. и местн. бюджеты)	Ремонт и строительство внутрипоселковых дорог	Глава поселения
5.	Благоустройство населенных пунктов	2008г.		Создание постоянно действующей комиссии по благоустройству	Председатель Совета, Глава поселения
		2008-2009 гг.	60 (местн. бюджет)	Проведение работ по восстановлению и оборудованию уличного освещения в населенных пунктах	Глава поселения
		2008г.	45 (инвестиции)	Оборудование автобусных остановок	Глава поселения
		2008-2012 гг.	150 (местн.бюджет, инвестиции)	Проведение ежегодных конкурсов на лучшую усадьбу	Глава поселения
		2008-2010гг.	60 (район. бюджет)	Проведение очистки и благоустройства озера в д.Кандинка и Кандинского водохранилища	Глава поселения

1	2	3	4	5	6
6.	Организация мест отдыха населения	2008г.	20 (инвестиции)	Организация пляжа на протоке в с.Калтай	Глава поселения
7.	Участие в областной программе газификации населенных пунктов	2008 г.		Проведение работ по включению н.п. Курлек и Кандинка в областную и районную программы газификации населенных пунктов.	Председатель Совета, Глава поселения
		2008 г.		Разработка проекта и газификация ул.Новая и Совхозная в с.Калтай	Глава поселения

7. Программа развития провинциального туризма и отдыха.

Близость поселения к областному центру и наличие природных ресурсов (гидротехническое сооружение около д.Кандинка и леса Калтайского заказника) создают благоприятные условия для развития на территории поселения провинциального туризма и отдыха.

Целью данной программы является создание условий для развития данной сферы экономики, привлечение инвестирования в данную отрасль, создание и развитие местных предприятий в данной сфере бизнеса.

Реализация данной программы позволит создать новые рабочие места, привлечь в экономику поселения и региона дополнительный инвестиционный капитал, расширить и укрепить налоговую базу поселения.

Мероприятия программы развития провинциального туризма и отдыха на территории Калтайского сельского поселения.

№	Направления развития	Сроки выполнения	Объемы и формы финансирования	Наименование мероприятий	Ответственный исполнитель
1	2	3	4	5	6
1.	Создание правового сопровождения программы развития провинциального туризма и отдыха	2008г.		Принятие местных законодательных актов по стимулированию развития туризма и отдыха на территории поселения.	Председатель Совета, Глава поселения
2.	Создание предприятий туристического бизнеса и отдыха	2008г.		Создание местной водоохранной и рыболовной инспекции	Глава поселения
		2008г.		Создание пляжа на территории ГТС д.Кандинка	Глава поселения
		2008-2009гг.		Открытие лодочной базы на территории ГТС д.Кандинка	Глава поселения
		2008-2009гг.		Строительство «Дома рыболова» на территории ГТС д.Кандинка	Глава поселения
		2008-2010гг.		Строительство базы отдыха на территории, прилегающей к ГТС д.Кандинка	Глава поселения
3.	Привлечение финансовых и инвестиционных ресурсов.	2008-2009гг.		Формирование пакета нормативно-правовых документов для стимулирования привлечения финансовых и инвестиционных ресурсов	Председатель Совета, Глава поселения

8. Программа повышения эффективности муниципального управления.

Целью данной программы является повышение эффективности управления, увеличение заинтересованности и привлечение местного населения к решению местных вопросов своими силами, рациональному использованию муниципальных ресурсов.

Актуальными проблемами, требующими решения, являются:

- создание и корректировка нормативно-правовой базы поселения для эффективного решения вопросов местного самоуправления;
- инвентаризация муниципального и бесхозного имущества их юридическое закрепление за муниципалитетом;
- формирование муниципального имущества путем приобретения необходимых муниципалитету зданий, сооружений, и реализации неликвидного имущества;
- ускорение процесса разграничения и регистрации земель муниципальной собственности;
- инвентаризация земель и имущества граждан и юридических лиц для полного сбора налоговых отчислений;
- создание и развитие органов территориального общественного самоуправления для решения местных вопросов непосредственно населением;

Реализация данной программы позволит увеличить поступление в бюджет поселения, более рационально и в полном соответствии с программными мероприятиями использовать имеющиеся ресурсы, подключить местное население к реализации поставленных задач.

Мероприятия программы развития муниципального управления на территории Калтайского сельского поселения.

№	Направления развития	Сроки выполнения	Объемы и формы финансирования	Наименование мероприятий	Ответственный исполнитель
1	2	3	4	5	6
1.	Разработка нормативной базы развития поселения	2008г.		Разработка муниципальных целевых программ по главным направлениям развития поселения	Председатель Совета, Глава поселения
2.	Приведение нормативно-правовой базы в соответствие с планами по реализации программы	2008-2009гг.		Создание нормативно-правовой базы для комплексной реализации поставленных задач	Председатель Совета, Глава поселения
3.	Создание структур, способствующих улучшению управления и реализации программы социально-экономического развития поселения	2008г.		Создание органов территориального общественного самоуправления	Глава поселения
		2008г.		Создание комиссий по реализации отдельных программ	Глава поселения
4.	Формирование муниципальной собственности	2008г.		Приобретение здания конторы бывшего АОЗТ «Калтай» для размещения в ней администрации и Совета Калтайского поселения	Глава поселения
		2008г.		Ускорение процесса разграничения и регистрации земель муниципальной собственности	Глава поселения
		2008г.		Проведение работ по перерегистрации предприятий, работающих на территории поселения	Глава поселения
		2008г.		Проведение работ по инвентаризации и регистрации муниципального имущества	Глава поселения
		2008 г.		Проведение работ по инвентаризации бесхозного имущества и перевода его в собственность муниципалитета	Глава поселения
5.	Повышение доходной части бюджета	2008-2009 гг.		Оформление договорных отношений с пользователями муниципального имущества	Глава поселения
		2008 г.		Инвентаризация пользователей и владельцев земельных участков	Глава поселения
		2008 г.		Инвентаризация индивидуального строительства и работа по его дальнейшей регистрации	Глава поселения

Финансовое обеспечение программы.

Потребность в объемах и источниках финансирования данной программы представлены в таблице 9.

Контрольные индикаторы социально-экономического развития Калтайского сельского поселения на период реализации данной программы представлены в таблице 10.

Ожидаемые результаты реализации программы.

При условии реализации данной программы, Калтайское сельское поселение сможет достичь следующих социально-экономических показателей:

- рост доходов населения;
- восстановление и развитие жилищно-коммунального хозяйства;
- благоустройство населенных пунктов;
- развитие предпринимательской деятельности в сфере услуг;
- развитие физической культуры и спорта;
- развитие досуговых центров в населенных пунктах;
- развитие личных подсобных хозяйств.

Принципы реализации Программы.

Главным принципом реализации Программы является принцип корпоративности, солидарности между тремя основными субъектами реализации программы – органами местного самоуправления, предпринимателями в самом широком смысле этого слова и местным сообществом – гражданами, проживающими на территории поселения.

Каждый из представленных субъектов, решая свои специфические задачи, должен учитывать интересы двух остальных. Предприниматели, развивая свои коммерческие проекты, заинтересованы также в благоприятном отношении населения и получения административной поддержке местной администрации.

Население заинтересовано в эффективной работе муниципалитета и развитии предприятий, что позволит увеличить количество рабочих мест и в конечном счете, его благосостояние.

Администрация же заинтересована в реализации своих инициатив, направленных на укрепление экономической и социальной базы поселения, которые невозможны при поддержке населения и бизнес-структур.

Таким образом, реализация данной Программы, при вложении больших организационных усилий со стороны муниципалитета, будет иметь положительный результат только при активном участии и содействии как со стороны предпринимательства, так и со стороны общественности.

Для успешной реализации Программы муниципалитету необходимо разработать и вести банк данных организационных и инвестиционных проектов, а также, по возможности, и бизнес-планов, соответствующих основным направлениям развития муниципального образования. Данный банк данных позволит информировать потенциальных инвесторов о имеющихся возможностях и приоритетных направлениях вложения средств, а также даст возможность местным предпринимателям снизить риск вложения собственных средств в экономически значимые для поселения проекты.

Реализация Программы предусматривает ежегодный анализ текущего состояния экономики поселения и прогнозирования его дальнейшего развития. После этого будет производиться корректировка мероприятий Программы с учетом установленных дополнений и изменений.

Организационно-управленческий механизм реализации Программы.

Структура организационно-управленческого механизма реализации данной программы строится на системе существующего аппарата Калтайского сельского поселения.

Общее руководство программой осуществляет Глава Администрации поселения.

В его функции входит определение приоритетных направлений, постановка и корректировка оперативных и краткосрочных целей, направленных на реализацию данной Программы. Он же представляет проект и его дополнения и изменения в Совет поселения.

В функции Совета поселения и его председателя входят рассмотрение, корректировка и утверждение данной Программы и контроль за ее выполнением. Советом поселения разрабатываются и принимаются необходимые для эффективной реализации программы нормативные акты, создаются комиссии по содействию и контролю за эффективной реализацией каждого направления Программы. Созданные комиссии возглавляют депутаты поселения согласно перечню, утвержденного Председателем Совета.

Функции по мониторингу реализации Программы и оперативное управление реализацией отдельных направлений осуществляют штатные сотрудники администрации на основании Плана по реализации Программы.

План по реализации Программы социально-экономического развития поселения разрабатывается сроком на один год и утверждается Главой администрации. Данный план включает в себя основные мероприятия программы с указанием срока их выполнения и ответственных исполнителей. Контроль за ходом реализации Плана и подготовка отчетов возлагается на специалиста по экономическим вопросам поселения. Отчет о ходе выполнения отдельных мероприятий Плана предоставляется их исполнителями Главе администрации ежеквартально.

Глава рассматривает и утверждает план мероприятий, объемы их финансирования и сроки реализации, выносит заключения о ходе выполнения Плана, рассматривает предложения по внесению изменений в приоритетности отдельных мероприятий.

Главой администрации и специалистом по экономике поселения осуществляется:

- работа по организации взаимодействия с районными органами исполнительной власти по включению программных мероприятий в районные, областные и федеральные целевые программы;
- подготовка проектов целевых программ, предполагаемых для включения в бюджетное финансирование из районного и областного бюджета на очередной финансовый год;
- составление ежегодного Плана мероприятий по реализации Программы;
- контроль за выполнением годового плана действий и подготовка отчетов о его выполнении.

Председатель Совета поселения и председатели комиссий и специалистов администрации, курирующих отдельные направления

Программы, осуществляют следующие функции:

- подготовка и работа по принятию нормативных актов по курируемым направлениям реализации Программы;
- подготовка проектов муниципальных программ по приоритетным направлениям Программы;
- работа с Думой Томского района, органами законодательной и исполнительной власти Томской области по включению приоритетных направлений Программы в финансирование из соответствующих бюджетных источников;
- формирование бюджетных заявок на выделение средств из бюджетов всех уровней для реализации поставленных задач;
- подготовка предложений по срокам и объемам ресурсов по мероприятиям Программы,
- предварительное рассмотрение заявок, предложений и бизнес-планов представленных для участия в Программе для получения поддержки администрации на предмет экономической и социальной значимости;
- осуществление текущего контроля за реализацией мероприятий, рациональным и целевым использованием финансовых и кредитных ресурсов, выделенных на реализацию Программы.

Экономические составляющие механизма реализации Программы.

В качестве экономического механизма реализации Программы социально-экономического развития Калтайского сельского поселения предполагается использовать:

- целевые программы поселения, разрабатываемые и реализуемые в соответствии с приоритетными направлениями Программы и финансовыми возможностями поселения;
- районные, областные и федеральные целевые программы, реализация которых возможна на территории поселения;
- механизмы инвестиционной и кредитной политики, проводимой финансовыми и кредитными институтами, в том числе и возможности создания местного кредитного кооператива;
- возможности использования налоговых кредитов и освобождения в части местных налогов для развития приоритетных бизнес-проектов;
- возможности привлечения средств из внебюджетных источников.

Реализация мероприятий Программы подразумевает комплексное использование как целевого финансирования мероприятий из бюджетов разных уровней, так и поддержки инвестиционной и предпринимательской деятельности граждан и предприятий всех форм собственности. Суть данной поддержки заключается в правовом и административном сопровождении эффективных приоритетных проектов.

Одним из важных условий успешной реализации Программы видится привлечение внебюджетных средств. Предполагается использование кредитных источников, создание совместных предприятий, потребительских и производственных кооперативов. Большое внимание следует уделять поиску стратегических инвесторов, заинтересованных в долгосрочном вложении капитала в развитие экономики поселения.

**Объемы и источники финансирования программы социально-экономического развития
муниципального образования «Калтайское сельское поселение»**

№	Наименование мероприятия	Срок (годы)	Объем финансирования – всего	областной бюджет – безвозвратная основа	областной бюджет – возвратная основа	муниципальный бюджет – безвозвратная основа	муниципальный бюджет – возвратная основа	бюджет поселения – безвозвратная основа	собственные средства предприятия	кредиты коммерческих банков	другие источники финансирования	Гарантии областной администрации	Гарантии местной администрации
Объем финансирования по Программе		2008	35420	10915	150	12455		880	2565	8100	355		
		2009	21379	7750	150	3380		959	1220	7800	120		
		2010	15265	6990	150	2870		935	900	3300	120		
		2011	10480	2850		2100		810		4500	220		
		2012	12130	3000		2100		810		6000	220		
		Всего		94674	31505	450	22905		4394	4685	29700	1035	
Развитие и поддержка малого бизнеса													
1	Реконструкция магазинов с целью расширения ассортимента улучшения качества обслуживания, создание новых рабочих мест	2008	1400						800	600			
		2009	400						300	100			
		2010	800						500	300			
	Расширение сферы бытовых услуг (пошив головных уборов, ремонт и пошив одежды, ремонт обуви, парикмахерских услуг) и общественного питания	2008	1200						800	400			
		2009	1300						300	1000			
	Создание малых предприятий по приему и переработке сельскохозяйственной продукции личных подсобных и крестьянских (фермерских) хозяйств	2008	4000							4000			
		2009	4000							4000			
	Создание малых предприятий по приему и переработке дикоросов	2008	1000							1000			
		2009	1200							1200			
Итого по направлению		2008	7600						1600	6000			
		2009	6900						600	6300			
		2010	800						500	300			
		Всего		15300					2700	12600			

№	Наименование мероприятия	Срок (годы)	Объем финансирования – всего	областной бюджет – безвозвратная основа	областной бюджет – возвратная основа	муниципальный бюджет – безвозвратная основа	муниципальный бюджет – возвратная основа	бюджет поселения – безвозвратная основа	собственные средства предприятия	кредиты коммерческих банков	другие источники финансирования	Гарантии областной администрации	Гарантии местной администрации
Поддержка ЛПХ													
2	Кредитование ЛПХ	2008	1320	120						1200			
		2009	1650	150						1500			
		2010	3300	300						3000			
		2011	4950	450						4500			
		2012	6600	600						6000			
Итого по направлению		2008	1320	120						1200			
		2009	1650	150						1500			
		2010	3300	300						3000			
		2011	4950	450						4500			
		2012	6600	600						6000			
		Всего	17820	1620						16200			
Улучшение качества предоставления ЖКУ													
3	1. Приведение систем водоснабжения в нормативное состояние, улучшение питьевого водоснабжения	2008	7350	6615					735				
		2009	4000	3600					400				
		2010	4000	3600					400				
	2. Строительство станций водоочистки и обезжелезивания	2008	2300	2070					230				
		2009	2200	1980					220				
	3. Мероприятия по ремонту и модернизации котельных	2008	8775			8775							
Итого по направлению		2008	18425	8685		8775			965				
		2009	6200	5580					620				
		2010	4000	3600					400				
		Всего	28625	17865		8775			1985				
Закрепление специалистов в сельской местности													
4	Заключение контрактов на подготовку специалистов в соответствии:	2008	60	60									
		2009	120	120									
		2010	190	190									

№	Наименование мероприятия	Срок (годы)	Объем финансирования – всего	областной бюджет – безвозвратная основа	областной бюджет – возвратная основа	муниципальный бюджет – безвозвратная основа	муниципальный бюджет – возвратная основа	бюджет поселения – безвозвратная основа	собственные средства предприятия	кредиты коммерческих банков	другие источники финансирования	Гарантии областной администрации	Гарантии местной администрации
		2011	200	200									
	1. С Постановлением Главы Администрации (Губернатора) Томской области от 23 апреля 2003г. N18а "О мерах государственной поддержки кадрового обеспечения организаций, находящихся в сельских поселениях Томской области";	2012	200	200									
	С федеральной целевой программой «Социальное развитие села до 2010г.», утвержденной постановлением Правительства Российской Федерации от 3 декабря 2002г. №858 и Закона Томской области «Об утверждении областной целевой комплексной программы «Социальное развитие села Томской области на 2003г.»	2008	1200	1200									
2009		1800	1800										
2010		2200	2200										
2011		2200	2200										
2012		2200	2200										
	Итого по направлению	2008	1260	1260									
2009		1920	1920										
2010		2390	2390										
2011		2400	2400										
2012		2400	2400										

№	Наименование мероприятия	Срок (годы)	Объем финансирования – всего	областной бюджет – безвозвратная основа	областной бюджет – возвратная основа	муниципальный бюджет – безвозвратная основа	муниципальный бюджет – возвратная основа	бюджет поселения – безвозвратная основа	собственные средства предприятия	кредиты коммерческих банков	другие источники финансирования	Гарантии областной администрации	Гарантии местной администрации
		Всего	10370	10370									
Образование													
5	Обеспечение работы районного ресурсного центра информационных технологий	2008	100			100							
		2009	200			200							
	Получение выпускниками профессионального образования за счет бюджетного финансирования	2008	50			50							
		2009	100			100							
		2010	100			100							
		2011	100			100							
		2012	100			100							
Строительство школьного гаража	2008	600			600								
	Ремонт и строительство 2 этажа детского сада в д.Кандинка	2008	250			200					50		
		2009	500			500							
2010	500			500									
Строительство детской площадки в Кандинском д/саду	2008	20									20		
Ремонт системы отопления и водоснабжения в школах и детских садах	2008	300			300								
	2009	300			300								
	2010	300			300								
	2011	300			300								
	2012	300			300								
Культура													
Ремонт клубов с.Курлек и д.Кандинка	2008	300			300								
	2009	300			300								
Приобретение музыкальной аппаратуры (усилитель, колонки, микрофоны, стойки, микшерский пульта, костюмы)	2008	250	100	150									
	2009	250	100	150									
	2010	250	100	150									
Здравоохранение													

№	Наименование мероприятия	Срок (годы)	Объем финансирования – всего	областной бюджет – безвозвратная основа	областной бюджет – возвратная основа	муниципальный бюджет – безвозвратная основа	муниципальный бюджет – возвратная основа	бюджет поселения – безвозвратная основа	собственные средства предприятия	кредиты коммерческих банков	другие источники финансирования	Гарантии областной администрации	Гарантии местной администрации
	Ремонт ФАПа в д.Кандинка	2008	150			150							
		2009											
Физическая культура и спорт													
	Строительство хоккейных коробок в с.Калтай и с.Курлек	2008	200	200									
	Открытие спортивного клуба в с.Калтай	2008	900							900			
	Открытие лыжной трассы в д.Кандинка	2008	10					10					
	Итого по направлению	2008	3130	300	150	1700		10		900	70		
		2009	1650	100	150	1400							
		2010	1150	100	150	900							
		2011	400			400							
		2012	400			400							
		Всего	6730	500	450	4800		10		900	70		
Благоустройство и озеленение													
6	Проведение мероприятий по экологическому воспитанию населения	2008	10			10							
		2009	10			10							
	Ликвидация несанкционированных мест размещения ТБО в населенных пунктах	2008	30					30					
		2009	9					9					
	Ликвидация несанкционированных мест размещение ТБО	2008	100			100							
		2009	110			100		10					
		2010	125			100		25					
	Благоустройство санкционированных мест размещения ТБО	2008	250			250							
		2009	250			250							
		2010	150			150							
	Обеспечение мусороборочной техникой	2008	550	550									
		2009											
		2010	600	600									
	Применение новых методов очистки водоемов и сточных вод	2008	20			20							
		2009	20			20							

№	Наименование мероприятия	Срок (годы)	Объем финансирования – всего	областной бюджет – безвозвратная основа	областной бюджет – возвратная основа	муниципальный бюджет – безвозвратная основа	муниципальный бюджет – возвратная основа	бюджет поселения – безвозвратная основа	собственные средства предприятия	кредиты коммерческих банков	другие источники финансирования	Гарантии областной администрации	Гарантии местной администрации
	Высадка в озера очищающего растения	2010	20			20							
	Ремонт и содержание внутрипоселковых дорог	2008	2100			1500		600					
		2009	2200			1600		600					
		2010	2200			1600		600					
		2011	2200			1600		600					
		2012	2200			1600		600					
	Вывоз ТБО	2008	500			100		200			200		
		2009	500			100		200			200		
		2010	500			100		200			200		
		2011	500			100		200			200		
		2012	500			100		200			200		
	Восстановление уличного освещения	2008	30					30					
		2009	30					30					
	Оборудование автобусных остановок	2008	45								45		
	Проведение конкурсов на лучшую усадьбу	2008	30					10			20		
		2009	30					10			20		
		2010	30					10			20		
		2011	30					10			20		
		2012	30					10			20		
	Организация пляжа в с.Калтай	2008	20								20		
	Итого по направлению	2008	3685	550		1980		870			285		
		2009	3059			2080		859			120		
		2010	3625	600		1970		935			120		
		2011	2730			1700		810			220		
		2012	2730			1700		810			220		
		Всего	15829	1150		9430		4284			965		

**Контрольные индикаторы социально-экономического развития сельского поселения
на период реализации Программы**

№ п/п	Название индикатора	Единицы измерения	Расчет индикатора	Источник информации для расчета	Периодичность расчета
1	2	3	4	5	6
Стратегическое направление 1: Развитие малого и среднего бизнеса					
1.1.	Прирост объемов произведенной продукции, выполненных работ и услуг, всего	%	Процентное отношение разницы между объемом произведенной промышленной продукции за текущий период и объемом произведенной промышленной продукции за предыдущий период к объему произведенной промышленной продукции за предыдущий период	Данные районных отделов статистики (специалистов), данные финансовой отчетности предприятий	1 раз в год
1.2.	Прирост объемов продукции сельского хозяйства, всего	%	Процентное отношение разницы между объемом произведенной сельскохозяйственной продукции за текущий период и объемом сельскохозяйственной продукции за предыдущий период к объему сельскохозяйственной продукции за предыдущий период	Данные районных отделов статистики (специалистов), данные похозяйственного учета	1 раз в год
<i>в том числе</i>					
1.2.1.	Продукция сельскохозяйственных организаций	%	- - -	Данные районных отделов статистики (специалистов), Данные Управления по социально-экономическому развитию села	1 раз в год
1.2.2.	Прирост продукции крестьянских фермерских хозяйств (КФХ)	%	- - -	Данные похозяйственного учета	1 раз в год
1.3.	Выработка на одного занятого в экономике поселения	руб./чел.	Отношение объемов произведенной продукции (пп.1.1. + 1.2.) к численности занятых в экономике поселения	Данные районных отделов статистики (специалистов), данные похозяйственного учета	1 раз в год
1.4.	Доля убыточных предприятий, всего	%	Процентное отношение количества убыточных предприятий в поселении к общему количеству зарегистрированных промышленных и сельскохозяйственных предприятий	Данные районных отделов статистики (специалистов), данные финансовой отчетности предприятий	1 раз в год
1.5.	Доля занятых в малом бизнесе в общей численности занятых	%	Процентное отношение численности населения, работающего на малых предприятиях и у частных предпринимателей, к общей численности занятого в экономике населения	Данные финансовой отчетности предприятий, данные Администрации поселения	1 раз в год
1.6.	Прирост количества малых предприятий и ПБОЮЛ	ед.	Разница между числом зарегистрированных малых предприятий и ПБОЮЛ, действующих в текущем периоде, и аналогичным показателем предыдущего периода	Данные Администрации поселения	1 раз в год
1.7.	Доля оборота малых предприятий и ПБОЮЛ в общем обороте предприятий и организаций	%	Процентное отношение оборота малых предприятий и ПБОЮЛ к общему обороту предприятий и организаций поселения	Данные финансовой отчетности предприятий	1 раз в год
1.8.	Прирост числа рабочих мест в экономике поселения	ед.	Разница между числом рабочих мест на предприятиях всех форм собственности (включая ПБОЮЛ и КФХ) в текущем периоде и числом рабочих мест на предприятиях в предыдущем периоде	Данные отчетности предприятий	1 раз в год

1	2	3	4	5	6
Стратегическое направление 2: Развитие личных подсобных хозяйств					
2.1.	Прирост объемов сельскохозяйственной продукции, произведенной ЛПХ.	%	Процентное отношение объема продукции всех видов, произведенной в личных подсобных хозяйствах в текущем периоде, к соответствующему показателю предыдущего периода	Данные похозяйственного учета	1 раз в год
2.2.	Прирост/убыль числа ЛПХ	ед.	Разница между количеством ЛПХ в текущем периоде, и их количеством в предыдущем периоде	Данные похозяйственного учета	1 раз в год
2.3.	Прирост/убыль поголовья КРС, свиней и птицы в ЛПХ.	голов	Разница между численностью голов КРС, свиней и птицы, содержащихся в ЛПХ в текущем периоде, и соответствующим показателем предыдущего периода	Данные похозяйственного учета	1 раз в год
2.4.	Сумма выданных кредитов (займов) на развитие ЛПХ.	тыс.руб.	Сумма кредитов, выданных кредитными учреждениями всех видов (банки, кредитные кооперативы) в рамках программы «Поддержка ЛПХ»	Данные кредитных учреждений, Администрации поселения	1 раз в год
Стратегическое направление 3: Развитие жилищно-коммунальной сферы					
3.1.	Обеспеченность населения услугами водоснабжения	% от общего количества населения	Отношение населения, обеспеченного услугами водоснабжения, к общему количеству населения	Данные Администрации поселения, Управления ЖКХ	1 раз в год
3.2.	Доля подключения к системам центрального водоснабжения от общего количества населения	%	Отношение населения, обеспеченного центральным водоснабжением, к общему количеству населения	Данные Администрации поселения, Управления ЖКХ	1 раз в год
3.3.	Обеспеченность населения услугами водоотведения	% от общего количества населения	Отношение населения, обеспеченного услугами водоснабжения, к общему количеству населения	Данные Администрации поселения, Управления ЖКХ	1 раз в год
3.4.	Обеспеченность населения услугами газоснабжения	% от общего количества населения	Отношение населения, обеспеченного услугами газоснабжения, к общему количеству населения	Данные Администрации поселения, Управления ЖКХ	1 раз в год
3.5.	Доля подключения к системам центрального газоснабжения от общего количества населения	%	Отношение населения, обеспеченного центральным газоснабжением, к общему количеству населения	Данные Администрации поселения, Управления ЖКХ	1 раз в год
3.6.	Средняя стоимость коммунальных услуг на душу населения	Руб.	Отношение суммы стоимости всех видов предоставления населению коммунальных услуг к численности населения	Данные Администрации поселения	1 раз в год
	В том числе				
3.6.1.	- водоснабжение	- " -	- " -	- " -	1 раз в год
3.6.2.	- водоотведение	- " -	- " -	- " -	1 раз в год

1	2	3	4	5	6
3.7.	Доля жилого фонда, не обеспеченного водой соответствующего качества	%	Отношение количества жилого фонда, обеспеченного водой надлежащего качества к общему количеству жилого фонда	Данные Администрации поселения, Управления ЖКХ	1 раз в год
3.8.	Доля неблагоустроенного жилья в жилом фонде	%	Отношение неблагоустроенного жилья к общему количеству жилого фонда	Данные Администрации поселения, Управления ЖКХ	
Стратегическое направление 4: Развитие социальной сферы сельского поселения					
4.1.	Прирост населения	чел.	Разница между численностью постоянно проживающего населения в текущем периоде и численностью населения за предыдущий период. Индикатор может иметь отрицательное значение (убыль)	Данные районных отделов ЗАГС и районных отделов федеральной миграционной службы	1 раз в год
4.2.	Доля населения со среднедушевыми доходами ниже прожиточного минимума	%	Процентное отношение численности населения, имеющего за текущий период средний душевой доход ниже уровня прожиточного минимума, к общей численности населения	Данные районных отделов статистики и отделов социальной защиты населения	1 раз в год
4.3.	Уровень регистрируемой безработицы	%	Процентное отношение населения, зарегистрированного в Службе занятости в качестве безработных, к суммарной численности занятых в экономики и зарегистрированных безработных	Районная Служба занятости	1 раз в год
4.4.	Среднемесячная номинальная заработная плата одного работающего в процентах к предыдущему периоду	%	Процентное отношение среднемесячной заработной платы одного работающего в текущем периоде к соответствующему показателю предыдущего периода	Данные районных отделов статистики (специалистов), данные финансовой отчетности предприятий	1 раз в год
4.5.	Объем розничного товарооборота на душу населения	руб.	Отношение оборота предприятий розничной торговли к общей численности населения	Данные финансовой отчетности предприятий	1 раз в год
4.6.	Объем платных услуг на душу населения (кроме коммунальных)	руб.	Отношение оборота предприятий, оказывающих платные услуги населения (кроме коммунальных), к общей численности населения	Данные финансовой отчетности предприятий	1 раз в год
Стратегическое направление 5: Закрепление молодежи на селе и жилищное строительство					
5.1.	Количество человек, улучшивших жилищные условия (за счет покупки либо строительства домов/квартир)	чел.	Количество вновь зарегистрированных собственников жилого фонда	Данные Администрации поселения, Управления ЖКХ	1 раз в год
5.2.	Количество земельных участков, выделенных под строительство, в том числе	Ед.	Количество заключенных договоров купли-продажи и аренды земельных участков, оформленных муниципалитетом	Данные органов местного самоуправления. Комитет по земельным ресурсам	1 раз в год
5.2.1	Количество земельных участков, предоставленных льготным категориям граждан	Ед.	- - -	- - -	1 раз в год
5.2.2	Из них – предоставлено молодым семьям	Ед.	- - -	- - -	1 раз в год

1	2	3	4	5	6
5.3.	Количество введенного в эксплуатацию жилья	Ед.	Количество оформленных актов ввода жилья в эксплуатацию	Данные Администрации поселения, Комитет по архитектуре и градостроительству	1 раз в год
5.4.	Общая сумма субсидий, предоставленных льготной категории граждан на достройку жилья	Руб.	Сумма предоставленных средств на субсидирование строительства жилого фонда льготными категориями граждан	Данные Администрации поселения, Комитет по архитектуре и градостроительству	1 раз в год
5.5.	Количество выпускников высших и средних учебных заведений, устроившихся на территории поселения	Ед.	Количество трудоустроившейся молодежи	Данные похозяйственного учета	1 раз в год
Стратегическое направление 6: Развитие благоустройства населенных пунктов					
6.1.	Доля не освещенных улиц в общем их количестве (по населенным пунктам)	%	Процентное отношение протяженности не освещенных улиц к их общей протяженности	Данные Администрации поселения	1 раз в год
6.2.	Доля населения, регулярно пользующаяся услугами учреждений культуры (по населенным пунктам)	%	Процентное отношение данных о населении, пользующихся услугами, к общему количеству населения	Данные Администрации поселения, отдел культуры Томского района	1 раз в год
6.3.	Обеспеченность потребности населения я местами в детских садах (по населенным пунктам)	%	Процентное отношение численности детей дошкольного возраста к плановой мощности дошкольных учреждений	Данные Администрации поселения, управление образования Томского района	1 раз в год
6.4.	Количество нуждающихся детей в дошкольном воспитании (по населенным пунктам)	Чел.	Количество неудовлетворенных заявлений граждан на дошкольное воспитание детей	Данные Администрации поселения, управление образования Томского района	1 раз в год
6.5.	Охват детей дошкольным образованием	%	Процентное отношение детей дошкольного возраста, посещающих детские дошкольные учреждения, к общему их количеству в поселении	Данные Администрации поселения, управление образования Томского района	1 раз в год
6.6.	Охват обучением детей и молодежи (в возрасте 6-23 года)	%	Процентное отношение данной категории, обучающейся в общеобразовательных, средних профессиональных и высших учебных заведениях, к их общему количеству на территории поселения	Данные похозяйственного учета, управление образования Томского района	1 раз в год
6.7.	Число обустроенных мест массового отдыха населения (парки, скверы, пляжи и т.д.), спортивных сооружений (стадионы, спортзалы, лыжные трассы, хоккейные коробки и др.) и детских площадок	Ед.	Общее количество данных сооружений на территории поселения и отдельно по населенным пунктам	Данные Администрации поселения	1 раз в год

1	2	3	4	5	6
6.8.	Доля заключенных договоров на сбор и вывоз ТБО от общего количества жилого фонда	%	Процентное отношение количества заключенных договоров к общему количеству жилого фонда	Данные Администрации поселения, Отчет специализированных предприятий	1 раз в год
6.9.	Число несанкционированных свалок на территории поселения	Ед.	Общее количество несанкционированных свалок	Данные Администрации поселения, Управления ЖКХ, сектор экологии и лесных отношений	1 раз в год
Стратегическое направление 7: Развитие провинциального туризма и отдыха					
7.1.	Количество предприятий, работающих в сфере туризма и отдыха	Ед.	Количество предприятий всех форм собственности (включая ПБОЮЛ), занимающиеся данным видом деятельности	Данные районного отдела статистики, финансовой отчетности предприятий, данные администрации поселения	1 раз в год
7.2.	Объемы инвестиций в развитие туризма и отдыха	тыс.руб.	Суммарные объемы инвестиций, вложенных предприятиями и организациями всех форм собственности в указанные сферы в текущем году	Данные финансовой отчетности предприятий	1 раз в год
7.3.	Площадь особо охраняемых территорий	га	Общая площадь всех видов угодий, отнесенных муниципалитетом к особо охраняемым территориям	Данные Администрации поселения, Департамент экологии	1 раз в год
Стратегическое направление 8: Повышение эффективности муниципального управления					
8.1.	Инвестиции в основной капитал из всех источников финансирования на душу населения	тыс.руб. /чел.	Отношение суммарных объемов инвестиций в основной капитал к общей численности населения	Данные районных отделов статистики (специалистов), данные финансовой отчетности предприятий, данные Администрации поселения	1 раз в год
8.2.	Объем государственных инвестиций в расчете на душу населения, руб.	Тыс.руб. /чел.	Отношение суммарных объемов государственных инвестиций к общей численности населения	Данные районных отделов статистики (специалистов), данные финансовых органов поселения и района	1 раз в год
8.3.	Бюджетная обеспеченность населения	тыс.руб.	Отношение суммы доходов местного бюджета к общей численности населения поселения	Данные Администрации поселения	1 раз в год
8.4.	Доля собственных доходов в бюджете поселения	%	Процентное отношение собственных доходов бюджета к общей величине доходов бюджета поселения	Данные Администрации поселения	1 раз в год
	Из них:				
8.4.1.	- налоговых доходов	%	Процентное отношение налоговых доходов бюджета к общей величине собственных доходов бюджета поселения	- - -	1 раз в год
8.4.2.	- неналоговых доходов	%	Процентное отношение неналоговых доходов бюджета к общей величине собственных доходов бюджета поселения	- - -	1 раз в год

**Порядок участия граждан в обсуждении
Программы социально-экономического развития
муниципального образования «Калтайское сельское поселение» Томского района на 2008 – 2012 годы
и учета предложений по проекту программы**

Настоящий Порядок разработан в целях обеспечения участия населения в обсуждении Программы социально-экономического развития муниципального образования «Калтайское сельское поселение» Томского района на 2008 – 2012 годы (далее именуется - сельское поселение) и регулирует порядок участия граждан сельского поселения в обсуждении Программы социально-экономического развития муниципального образования «Калтайское сельское поселение» Томского района на 2008 – 2012 годы (далее именуется – программа социально-экономического развития поселения), а также учета мнения населения по программе социально-экономического развития поселения.

1. Участие граждан в обсуждении программы социально-экономического развития поселения осуществляется путем участия населения в публичных слушаниях по программе социально-экономического развития поселения и направления жителями сельского поселения письменных предложений и замечаний по программе социально-экономического развития поселения в Совет сельского поселения.

2. Программа социально-экономического развития поселения подлежит официальному опубликованию Советом сельского поселения в информационном бюллетене сельского поселения.

3. Программа социально-экономического развития поселения для всеобщего ознакомления (обнародования) вывешивается на официальном информационном стенде Совета сельского поселения:

- с.Курлек - администрация сельского округа: с.Курлек, ул.Тракторная, д.48;
- с.Калтай - администрация сельского округа: с.Калтай, ул.Ленина, д.72;
- д.Кандинка - здание Кандинского ФАПа: с.Кандинка, ул.Советская, д.7.

Информационный бюллетень с текстом программы социально-экономического развития поселения распространяется на территории сельского поселения следующим образом:

- официально направляется в организации, находящиеся на территории сельского поселения согласно журналу рассылки документов;
- в 3-х экземплярах направляется в библиотеки с.Калтай, с.Курлек и пункт приема граждан администратором д.Кандинки (здание Кандинского ФАПа), где должен находиться в свободном доступе для всех жителей сельского поселения.

4. Письменные замечания и предложения по программе социально-экономического развития поселения направляются в Совет сельского поселения по адресу:

- Томская область, Томский район, д. Кандинка, ул. Советская, д.7 (здание Кандинского ФАПа) в дни приёма граждан (вторник, четверг с 9-00 до 17-00 час.
- Томская область, Томский район, с.Калтай, ул. Ленина, д.72 (здание администрации) в дни приёма граждан с 9-00 до 17-00 час.
- Томская область, Томский район, с.Курлек, ул. Тракторная, д.48 (здание администрации) в дни приёма граждан с 9-00 до 17-00 час.,

в течение 15-ти дней с даты выпуска информационного бюллетеня с опубликованной программой социально-экономического развития поселения.

5. Публичные слушания по обсуждению программы социально-экономического развития поселения назначаются решением Совета сельского поселения не ранее чем через 15 дней и не позднее чем через 20 дней со дня опубликования программы социально-экономического развития поселения. Совет сельского поселения назначает дату, время и место проведения публичных слушаний по программе социально-экономического развития поселения. Решение Совета

сельского поселения о назначении публичных слушаний подлежит опубликованию (обнародованию).

6. В публичных слушаниях вправе участвовать жители сельского поселения, достигшие 18-ти летнего возраста, постоянно или преимущественно проживающие на территории сельского поселения.

7. Подготовку и проведение публичных слушаний, а также прием и учет предложений граждан по программе социально-экономического развития поселения осуществляет председатель Совета сельского поселения (далее – организатор публичных слушаний).

Документационное обеспечение учета мнений, предложений и замечаний по программы социально-экономического развития поселения осуществляет секретарь публичных слушаний, назначаемый организатором публичных слушаний.

8. Публичные слушания проводятся в виде совместного собрания депутатов Совета поселения, Главы поселения, населения сельского поселения, которые имеют право решающего голоса при обсуждении программы социально-экономического развития поселения сельского поселения. С правом совещательного голоса в публичных слушаниях вправе участвовать специалисты в области права, бюджетного устройства и бюджетного процесса, а также в иных областях, эксперты, представители органов местного самоуправления Томского района, представители органов государственной власти.

9. До начала публичных слушаний секретарем производится регистрация участников публичных слушаний. В листе регистрации указываются фамилия, имя, отчество, дата рождения, адрес места жительства участников публичных слушаний.

10. При проведении публичных слушаний устанавливается следующий регламент:

- докладчику для основного доклада предоставляется не более 15 минут;
- для выступлений по обсуждению программы социально-экономического развития поселения – не более 7 мин;
- для реплик и замечаний – не более 3 минут.

До начала обсуждения программы социально-экономического развития поселения организатор публичных слушаний предлагает присутствующим записаться для выступлений по программе социально-экономического развития поселения.

11. Обсуждение проекта изменений и дополнений в Устав начинается с доклада организатора публичных слушаний, который кратко излагает основное содержание проекта изменений и дополнений в Устав, аргументирует необходимость принятия проекта изменений и дополнений в Устав, информирует о предложениях и замечаниях, поступивших до дня проведения публичных слушаний.

12. При проведении публичных слушаний секретарем ведется протокол публичных слушаний по программе социально-экономического развития поселения. Протокол подписывает организатор и секретарь публичных слушаний.

13. После завершения обсуждения программы социально-экономического развития поселения участниками публичных слушаний принимается одно из следующих решений:

- одобрить программу социально-экономического развития поселения сельского поселения в предложенной редакции;
- одобрить программу социально-экономического развития поселения сельского поселения с учетом замечаний и предложений.

Решение принимается открытым голосованием путем подачи голоса «за», «против», «воздержался». Каждый из граждан, обладающий правом решающего голоса при участии в публичных слушаниях, имеет один голос.

Решение считается принятым, если за него проголосовало более половины от числа участников публичных слушаний.

14. Организатор публичных слушаний в течение 2-х дней со дня проведения публичных слушаний подготавливает заключение по итогам публичных слушаний, в котором в обязательном порядке указываются:

- наименование нормативного правового акта, вынесенного на публичные слушания;
- дата, время и место проведения публичных слушаний;

Тираж 15 экз., ответственный за выпуск Совет Калтайского сельского поселения

- количество граждан сельского поселения, принявших участие в публичных слушаниях;
- количество голосов, поданных «за» или «против», а также количество воздержавшихся при вынесении решения по программе социально-экономического развития поселения;
- решение по результатам публичных слушаний.

Заключение подписывается организатором публичных слушаний и вместе с протоколом публичных слушаний передается в Совет сельского поселения.

Заключение по результатам публичных слушаний незамедлительно подлежат опубликованию (обнародованию) в том же порядке, что и программы социально-экономического развития поселения.

15. Настоящий порядок вступает в силу с момента его опубликования в информационном бюллетене сельского поселения.

Председатель Совета
Калтайского сельского поселения

В.П. Салата